

T.C.  
AKSARAY VALİLİĞİ



ULUIRMAK  
MESLEKÎ VE TEKNİK ANADOLU LİSESİ

2024-2028  
STRATEJİK PLANI

T.C.  
AKSARAY VALİLİĐİ

ULUIRMAK  
MESLEKÎ VE TEKNİK ANADOLU LİSESİ  
2024-2028 STRATEJİK PLANI

AKSARAY-2024





“Herhangi bir şahsın, yaşadıkça memnun ve mesut olması için lazım gelen şey; kendisi için değil, kendisinden sonra gelecekler için çalışmaktır.”

**Mustafa Kemal ATATÜRK**



## SUNUŞ

Stratejik plan, teşkilatın bulunduğu nokta ile ulaşmayı arzu ettiği durum arasındaki yolu tarif etmektedir. Stratejik planlama ile okulumuzun amaçlarını, hedeflerini ve bunlara hangi proje veya faaliyetler ile ulaşacağımızı belirli yöntem ve teknikler ile ortaya koymayı amaçlamaktayız. Ayrıca uzun vadeli ve geleceğe dönük bir bakış açısı taşıyan stratejik planlama ile yöneticilerinin hata riskleri de en aza indirgenebilmektedir.

Ulurmak Meslekî ve Teknik Anadolu Lisesi olarak hazırlamış olduğumuz bu plan ile geleceğimizi artık daha net görebiliyor ve varmak istediğimiz hedefleri kurumsal olarak içselleştirebiliyoruz. 2024-2028 yılları arasındaki çalışmalarımızı kapsayacak olan planımızda sistemli bir şekilde izleme ve değerlendirme yaparak planımızın dinamikliğini sürekli koruyacağız ve yeni hedefler geliştirebileceğiz. Okulumuzun mevcut durum ve imkanlarından kaynaklanan eksiklikleri hiçbir şekilde mazeret olarak görmeyip, stratejik planlamanın başarıya ulaşması için gerekli olan çalışmalara kararlıkla devam edeceğiz.

2024-2028 yılları arasında sunmayı hedeflediğimiz hizmetler için kılavuz niteliği taşıyan, Ulurmak Meslekî ve Teknik Anadolu Lisesi Stratejik Planı'nın hazırlanmasında katkı sağlayan, destek veren ve emeklerini esirgemeyen tüm mesai arkadaşlarıma teşekkür eder, okulumuza hayırlı olmasını dilerim.

Ergün DEMİRER  
Okul Müdürü

# İÇİNDEKİLER

SUNUŞ	iii
İÇİNDEKİLER	iv
GİRİŞ	1
<b>BÖLÜM I: STRATEJİK PLAN HAZIRLIK SÜRECİ</b>	<b>3</b>
<b>BÖLÜM II: DURUM ANALİZİ</b>	<b>6</b>
A. TARİHİ GELİŞİM	7
B. FAALİYET ALANLARI VE SUNULAN HİZMETLER	7
C. PAYDAŞ ANALİZİ	10
D. KURUM İÇİ VE DIŞI ANALİZ	10
E. SORUN VE GELİŞİM ALANLARI	20
F. STRATEJİK PLAN MİMARİSİ	22
<b>BÖLÜM III: GELECEĞE YÖNELİM</b>	<b>24</b>
A. VİZYON, MİSYON VE TEMEL DEĞERLER	24
B. STRATEJİK PLAN GENEL TABLOSU	25
C. STRATEJİK AMAÇ, HEDEF VE STRATEJİLER	26
<b>BÖLÜM IV: MALİYETLENDİRME</b>	<b>35</b>
<b>BÖLÜM V: İZLEME VE DEĞERLENDİRME</b>	<b>38</b>

# GİRİŞ

Stratejik planlama, 5018 sayılı Kamu Mali Yönetimi ve Kontrol Kanunu ile tüm kamu kurumları için yasal zorunluluk haline getirilmiştir. Okulumuz 2019-2023 Stratejik Planı, Kamu İdarelerinde Stratejik Planlamaya İlişkin Usul ve Esaslar Hakkında Yönetmelik ekinde yer alan takvim doğrultusunda hazırlanmış ve uygulanmıştır.

Söz konusu kanun ve MEB 25/09/2018 tarihli ve 2018/16 sayılı Stratejik Planlama Genelgesi gereğince, Ulurmak Mesleki ve Teknik Anadolu Lisesi 2024-2028 Stratejik Plan hazırlama çalışmalarımız, önceki dönem edinilen tecrübe ve birikimlerimizin ışığında, “Stratejik Plan Koordinasyon Ekibi” oluşturularak, çalışma takvimi çerçevesinde başlatılmıştır.

Plan çalışmaları kapsamında; yasal düzenlemeler ve üst politika belgeleri esas alınmak suretiyle ve paydaşlarımızın değerli katılımlarıyla, okulumuzun içinde bulunduğu şartlar da göz önünde bulundurularak sorunlarımız ve gelişim alanlarımız belirlenmiştir. Belirlenmiş olan sorunlar ve gelişim alanlarına yönelik beş yıl süresince hayata geçirilmesi öngörülen stratejik amaçlar ve hedefler ile bu amaç ve hedeflere ulaşabilmeyi esas alan stratejiler belirlenmiştir.

Stratejilere ilişkin maliyetlendirme aşamasında, stratejik amaç ve hedeflerin gerçekleştirilebilmesi için ihtiyaç duyulan tahmini kaynak hesaplaması yapılmıştır. Stratejik amaç ve hedeflerin gerçekleşme düzeylerinin takip edilebilmesi için stratejik plan izleme ve değerlendirme modeli geliştirilmiştir.

Stratejik plan çalışmalarında ilgili mevzuatın yanı sıra; Milli Eğitim Bakanlığımız, İl Milli Eğitim Müdürlüğümüz ve diğer kurum/kuruluşların stratejik plan belgelerine ve kurumsal tecrübelerine başvurulmuş olup, İl Milli Eğitim Müdürlüğümüzün stratejik plan konusunda yürüttüğü eğitim faaliyetlerinden de yüksek düzeyde istifade edilmiştir.

# BÖLÜM 1

## STRATEJİK PLAN HAZIRLIK SÜRECİ

# STRATEJİK PLAN HAZIRLIK SÜRECİ

Kamu İdarelerinde Stratejik Planlamaya İlişkin Usul ve Esaslar Hakkında Yönetmelik, 2018/16 sayılı genelge ve Stratejik Plan Hazırlama Kılavuzunda belirtilen esaslar doğrultusunda Ulurmak Mesleki ve Teknik Anadolu Lisesi 2024-2028 Stratejik Planı hazırlama çalışmaları başlatılmıştır. Bu çerçevede planlama süreci ve bu süreçte görev alacak kurul ve ekipler ile sürece ilişkin çalışma takvimi belirlenmiştir.



Şekil 1: Ulurmak MTAL Stratejik Koordinasyon Ekibi



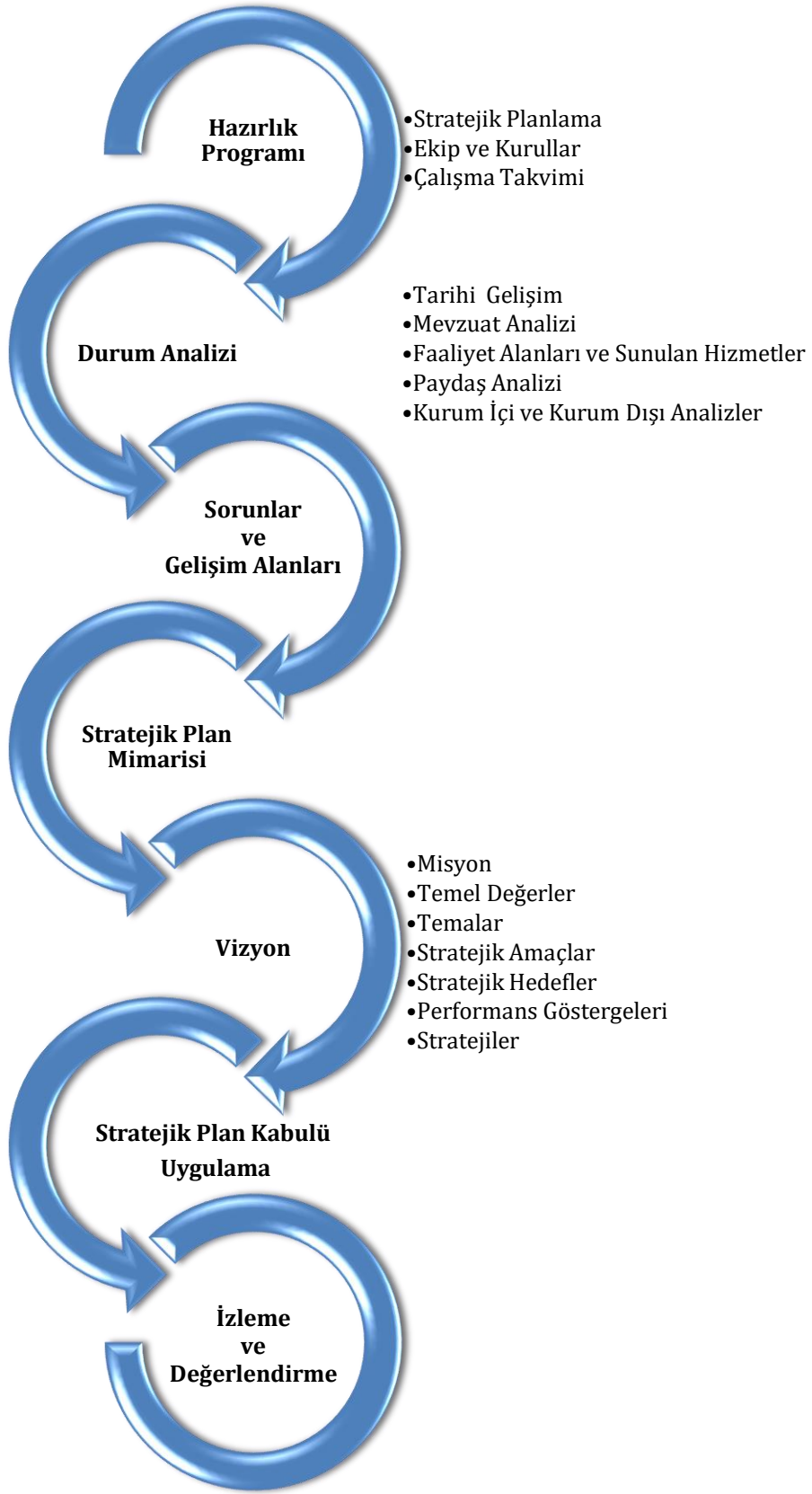
Ulurmak Mesleki ve Teknik Anadolu Lisesi 2024-2028 Stratejik Planı çalışmaları, Stratejik Plan Koordinasyon Ekibinde gönüllü olarak görev alan çalışanlarımızın katılımları, iç ve dış paydaşlarımızın da katkılarıyla yürütülmüştür. Bu doğrultuda;

- Okul Müdürü başkanlığında oluşturulan Stratejik Plan Üst Kurulunda; Okul Aile Birliği Başkanı, 1 Müdür Yardımcısı, 1 Meslek Dersleri Öğretmeni ve 1 Genel Bilgi Dersleri Öğretmeni yer almıştır.
- Müdür Yardımcısı başkanlığında oluşturulan SP Koordinasyon Ekibinde; 1 Müdür Yardımcısı, 2 Meslek Dersleri Öğretmeni, 3 Genel Bilgi Dersleri Öğretmeni, yer almıştır.
- SP Koordinasyon Ekinde yer alan 1 Müdür Yardımcısı, 3 Öğretmenimizle Stratejik Plan Ekibi oluşturularak, Tema Çalışma Gruplarına başkanlık etmeleri amaçlanmış, SP Koordinatörü ile birlikte verimli bir çalışma yürütülmesi sağlanmıştır.
- Okulumuz personellerine yönelik Stratejik Planlama bilgilendirme ve paylaşım toplantıları yapılmıştır.
- Okulumuz web sayfasında stratejik planlama ile ilgili bilgi, doküman ve örnek uygulamaların paylaşılacağı bölüm eklenmiştir.
- Analiz çalışmalarımız çalışma takvimine bağlı kalınmak suretiyle hazırlanarak raporlanmıştır.
- Analizlerden elde edilen veriler ve Bakanlığımızın stratejik plan taslağından yola çıkarak stratejik amaç ve hedefler oluşturulmuş, bu hedeflere ait performans göstergeleri belirlenmiştir.



Şekil 2: Ulurmak MTAL Stratejik Plan Oluşum Şeması

Ulurmak Mesleki ve Teknik Anadolu Lisesi 2024-2028 Stratejik Planı Üst Kurulumuzun onayını müteakiben yürürlüğe girmiştir. 2024-2028 Stratejik Planının uygulamaya geçirilmesi ile beraber izleme ve değerlendirme faaliyetleri de başlayacaktır. İzleme ve değerlendirme çalışmalarımız ise altı aylık dönemler halinde senede iki defa gerçekleştirilecektir.



Şekil 3:Ulurmak MTAL Stratejik Planlama Modeli

# BÖLÜM 2

## DURUM ANALİZİ

# DURUM ANALİZİ

Ulurmak Meslekî ve Teknik Anadolu Lisesi olarak, belirlediğimiz amaç ve hedeflerimize ulaşabilmek için mevcut kaynaklarımızın tespit edilmesi, güçlü ve zayıf yanlarımızın gözden geçirilmesi ve doğrudan veya dolaylı olarak okulumuzu etkileyen faktörlerin doğru bir şekilde incelenebilmesi için durum analizi yapılmıştır.

## A. TARİHİ GELİŞİM

Ulurmak Meslekî ve Teknik Anadolu Lisesi, Aksaray Otelcilik ve Turizm Meslek Lisesi adıyla 1990-1991 eğitim-öğretim yılında 25 erkek, 8 kız olmak üzere toplam 33 öğrenci ile Aksaray Anadolu Ticaret ve Ticaret Meslek Lisesi bünyesinde eğitim-öğretime başlamıştır.

1999-2000 eğitim-öğretim yılından itibaren yeni müstakil hizmet binasına taşınan okulumuz, 2014 Temmuz ayından itibaren Ulurmak Meslekî ve Teknik Anadolu Lisesi olarak eğitim-öğretim faaliyetlerine devam etmektedir.

Ulurmak Meslekî ve Teknik Anadolu Lisesi, “Bacasız Sanayi” olarak adlandırılan ve ülke ekonomisini kalkındıracak döviz girdilerinin en büyük kaynaklarından olan turizm ve temel yapı taşı konumunda bulunan konaklama sektörünün ihtiyaç duyduğu yabancı dil bilen nitelikli elemanları yetiştiren; öğrencileri hem mesleğe hem de yükseköğrenime hazırlayan, ortaokul üzerine dört yıl süreli meslek lisesidir.

## B. FAALİYET ALANLARI VE SUNULAN HİZMETLER

Ulurmak Meslekî ve Teknik Anadolu Lisesi 2024-2028 Stratejik Planlama çalışmaları kapsamında, mevzuat doğrultusunda ve turizm sektörünün ihtiyaçları göz önünde bulundurularak okulumuzun faaliyet alanları ve hizmetleri aşağıdaki şekilde sıralanmıştır:

### EĞİTİM VE ÖĞRETİM

- Öğrencilerin okula erişim imkanlarının desteklenmesi
- Ders kitaplarının temin edilmesi ve dağıtılması
- MEGEP kapsamında ders modüllerinin temin edilmesi ve dağıtılması
- Eğitim-öğretim çalışmalarının düzenli olarak yürütülmesi
- Ders dışı faaliyetlerin etkin ve sürdürülebilir şekilde yürütülmesi
- İl MEM koordinesinde yürütülen farklı konulardaki eğitim programlarının uygulanması
- Okulda değerler eğitimi çerçevesinde farkındalıkların geliştirilmesi
- Ders programı ve zaman çizelgesinin verimliliği arttıracak şekilde hazırlanması
- Öğrencilerin olumsuz çevre şartlarına ve zararlı alışkanlıklara karşı bilinçlendirilmesi
- Yatılılık ve bursluluk hizmetlerinin yürütülmesi

- Yaygın eğitim kurslarının açılması ve yürütülmesi
- Program geliştirmeye yönelik çalışmaların desteklenmesi
- Öğrencilerin akademik ve Meslekî başarılarının geliştirilmesi
- Öğretmen, öğrenci ve veli işbirliğinin geliştirilmesi
- Okuldaki rehberlik hizmetlerinin planlanması
- Rehberlik hizmetlerinin yürütülmesi ile ilgili gerekli kurul ve komisyonların kurulması ve çalışmalarının organize edilmesi
- RAM ile iş birliği yapılması
- Kaynaştırma eğitimi alan bireylerle ilgili iş ve işlemlerin yapılması
- Şiddet eylem planının hazırlanması ve uygulanması

## ARAŞTIRMA, GELİŞTİRME, PROJE VE FAALİYETLER

- Okul kütüphanesinin etkinliğinin sağlanması
- Okulda okuma kültürünün geliştirilmesine yönelik projeler geliştirilmesi
- Okul genelinde bilim, kültür, sanat ve spor vb. alanlarda yarışma ve faaliyetlerin desteklenmesi
- Öğrencilerin yerel, ulusal ve uluslararası düzeyde bilim, kültür, sanat ve spor vb. alanlarda yarışma ve faaliyetlere katılımlarının desteklenmesi
- Çeşitli spor dallarında öğrencilerin yetişmesi için gerekli egzersizlerin ve çalışmaların yapılması
- Milli ve manevi değerlere dikkat çekilmesi, bayram günleri ile ilgili törenlere katılımın sağlanması
- Belirli gün ve haftalarla ilgili etkinliklerin düzenlenmesi
- İnceleme, tanıma ve araştırma amaçlı gezilerin desteklenmesi
- Öğrencilere değerler eğitimi konusunda farkındalık oluşturulması
- Sergi, Panel, Konferans, Seminer gibi etkinliklerin organize edilmesi

## İNSAN KAYNAKLARI

- Okul çalışanlarının özlük hakları ve sendikal hizmetler konusunda bilgilendirilmesi
- Çalışanların çeşitli sosyal tesis ve imkanlardan faydalanmaları konusunda bilgilendirilmesi
- Okul çalışanlarının ihtiyacına yönelik uygun dinlenme ortamları hazırlanması
- Öğretmenler günü ile ilgili programlar hazırlanması
- Çalışanların hizmet içi eğitim ihtiyaçlarının belirlenmesi ve üst birimlerin bilgilendirilmesi
- Personelin hizmet içi eğitim faaliyetleri hakkında bilgilendirilmesi ve kişisel gelişimlerini hizmet içi eğitim yoluyla tamamlamalarının sağlanması
- Yenilikçi ve uzaktan eğitim faaliyetlerinden personelin faydalanmasının sağlanması
- Turizm sektörünün ihtiyacına yönelik olarak mevcut ve mezun öğrencilerimiz ile sektör temsilcilerini buluşturacak organizasyonlar yapılması

# YÖNETİM VE DENETİM

- Okulun eğitim ve öğretim standartlarının belirlenmesi
- Eğitim-öğretim ortamlarının altyapı çalışmalarının yürütülmesi
- Kurum içi ve dışı planlama ve koordinasyonun sağlanması
- Kurum bütçesinin hazırlanması ve yürütülmesi
- Alım-Satım iş ve işlemlerinin yürütülmesi
- Taşınırlarla ilgili iş ve işlemlerin KBS Sisteminde Taşınır Eşya Modülü üzerinden sağlıklı bir şekilde yürütülmesi
- Okul Aile Birliği gelir ve giderlerinin TEFBİS modülüne işlenmesi
- Veli toplantılarının tertip edilmesi
- Veli iletişim hizmetlerine etkinlik kazandırılması
- Okul-Aile Birliği faaliyetlerinin etkinliğinin artırılması
- Çalışanların iş organizasyonlarının ve iş tanımlarının yapılması
- Personel ile ilgili her türlü iş ve işlemlerin yürütülmesi
- Personelin her türlü özlük işlemlerinin İl MEM koordinesi ile yürütülmesi
- MEBBİS sistemi üzerinden e-personel modülünde personelle ilgili bilgileri güncel tutulması ve kişisel verilerin korunması
- Öğrencilerin kayıt, nakil ve mezuniyet işlemlerinin yürütülmesi
- Disiplin işlemlerinin yürütülmesi
- Personelin maaş, ücret, emeklilik vs. iş ve işlemlerinin KBS Sisteminde sağlıklı bir şekilde yürütülmesi için gereken tedbirlerin alınması
- Okul içindeki şikâyetlerin değerlendirilmesi
- Ön inceleme işlemlerinin, takip etme ve denetim çalışmalarının değerlendirilmesi
- Okuldaki iş ve işlemlerin denetime hazır halde olmasının sağlanması
- Mevzuatın uygulanmasında tereddüte düşülen hususlarda üst birimlerden görüş alınması ve bunun kurum içi paylaşımının sağlanması
- Okul ve çevre güvenliği kapsamında her türlü alt yapı çalışmalarının yürütülmesi
- Okulun bakım, onarım ve yenileme çalışmalarının koordine edilmesi
- Okuldaki arama, kurtarma ve koruma hizmetleri için İl MEM ve AFAD koordinesinde gereken planların hazırlanması
- Okuldaki arama, kurtarma ve koruma hizmetleri için İl MEM ve AFAD koordinesinde kurulması gerekli ekiplerin kurulması, bunlara eğitim verilmesi ve görevlerinin tebliğ edilmesi
- Herhangi bir felaket ve tehlike anında okulun boşaltılması ve toplanma yerlerinde toplanması için gerekli planlamaları, yer tespitlerinin ve tatbikatların yapılması, sonuçların paylaşılması ve ilgili üst birimlere rapor edilmesi
- Yangın söndürme donanımlarının temini ve periyodik kontrollerinin yapılması
- Okul nöbet görevlerinin planlanması ve ilgililere tebliğ edilmesi

## C. PAYDAŞ ANALİZİ

Uluırmak Mesleki ve Teknik Anadolu Lisesi Stratejik Plan Koordinasyon Ekibi, katılımıcılığın stratejik planlamanın temel unsurlarından biri olduđu bilinciyle çalışmalarını sekillendirmiştir. Kurumlar için etkileşimde oldukları tarafların görüşlerinin alınması, yararlanıcıların ihtiyaçlarına cevap verecek nitelikte sürdürülebilir politikalar geliştirilebilmesi, tarafların hazırlanan stratejik planı ve buna bağılı olarak gerçekleştirilecek faaliyet ve projeleri sahiplenmesi ve kurumun kendini içerden ve dışarıdan nasıl değerlendirildiğine ilişkin bilgi alabilmesi açısından büyük önem taşımaktadır.

Okulumuz paydaş analizi çalışmaları kapsamında öncelikle ürün, hizmetler ve faaliyet alanlarından yola çıkılarak paydaş listesi hazırlanmıştır. Söz konusu listenin hazırlanmasında temel olarak kurumun tabi olduđu mevzuat ve yasal yükümlülüklerle bağılı olarak belirlenen faaliyet alanları, Uluırmak Mesleki ve Teknik Anadolu Lisesi 2019-2023 Stratejik Planından yararlanılmıştır. Paydaş önceliklendirilmesi görüş ve önerilerinin alınması gerektiği düşünölen nihai paydaş listesi oluşturulmuştur. Önceliğe alınan paydaşların özelliğine göre görüş alma yöntemi, zamanlaması, görüş alacak ve raporlayacak kişilerin belirlenmesi ile ölçme araçlarının geliştirilmesi aşamaları tamamlanmıştır. Geniş kitlelere ulaşabilmek amacıyla anket hazırlama sürecine uygun şekilde stratejik plan koordinasyon ekibimiz tarafından “İç Paydaş Anketi” ve “Dış Paydaş Anketi” geliştirilmiştir. Anket uygulamasının yanı sıra, 2024-2028 stratejik plânlamamızı doğru ve yerinde yapabilmek için, muhtelif vesilelerle gerçekleştirilen toplantı ve görüşmeler ile de paydaşların görüş ve önerileri alınarak raporlanmıştır.

Paydaş analizi sürecinde anket uygulaması, toplantı ve görüşmelerin sonuçları değerlendirilerek elde edilen görüş ve öneriler sorun alanları, kurum içi ve çevre analizleri, GZFT analizi ile geleceğe yönelim bölümünün hedef ve tedbirlerine yansıtılmıştır. Analiz sonuçlarına ilişkin detaylı bilgilere hazırlanan Paydaş Analizi ve Durum Analizi Raporlarında yer verilmiştir.

## D. KURUM İÇİ VE DIŞI ANALİZ

### KURUM İÇİ ANALİZİ

Kurum içi analiz çalışması yapılırken, mevzuat ve yasal yükümlülükler çerçevesinde okulumuzun organizasyon yapısı göz önünde bulundurulmak suretiyle; insan kaynakları, kurum kültürü, teknolojik düzey ve mali kaynaklar yönünden ayrıntılı olarak ele alınmıştır.

### MEVZUAT ANALİZİ

#### Yasal Dayanaklar

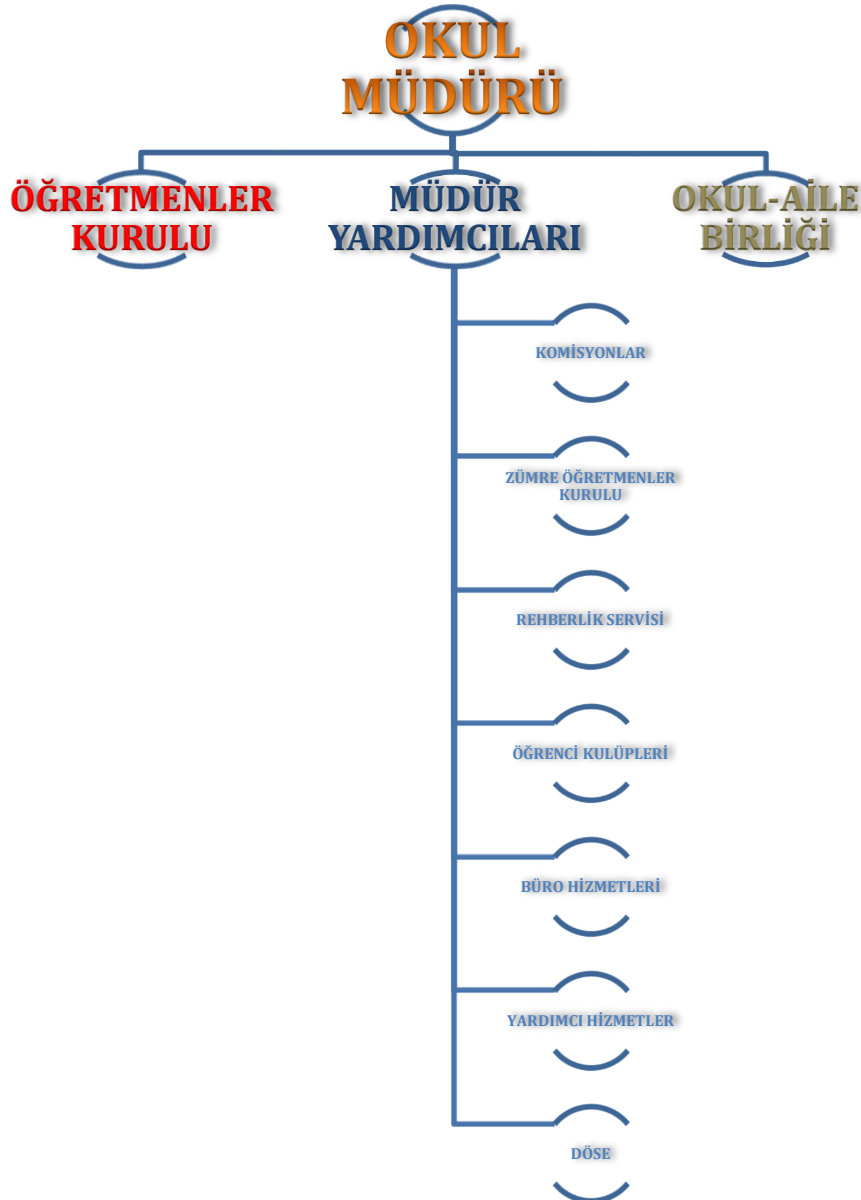
1	5018 sayılı Kamu Malî Yönetimi ve Kontrol Kanunu (24/12/2003 tarihli ve 25326 sayılı Resmî Gazete’de yayımlanmıştır.)
2	Kamu İdarelerinde Stratejik Planlamaya İlişkin Usul ve Esaslar Hakkında Yönetmelik (26/05/2006 tarihli ve 26179 sayılı Resmî Gazete’de yayımlanmıştır.)
3	Stratejik Planlama Konulu Genelge. (19/06/2006 tarihli ve 2643 sayılı yazı (Genelge No:2006/55)

4	Stratejik Planlama Konulu Genelge. (16/09/2013 tarihli ve 2498734 sayılı yazı (Genelge No:2013/26)
5	Kamu İdareleri İçin Stratejik Planlama Kılavuz

T.C. Anayasası,1739 Sayılı Milli Eğitim Temel Kanunu, 652 Sayılı Milli Eğitim Bakanlığının Teşkilat ve Görevleri Hakkındaki Kanun Hükmünde Kararname, 222 Sayılı Milli Eğitim Temel Kanunu (Kabul No: 5.1.1961, RG: 12.01.1961 / 10705 - Son Ek ve Değişiklikler: Kanun No: 12.11.2003/ 5002, RG:21.11.2003 / 25296), 657 Sayılı Devlet Memurları Kanunu, 3308 Sayılı Çıraklık ve Mesleki Eğitim Kanunu, 439 Sayılı Ek Ders Kanunu, MEB Personel Mevzuat Bülteni, Milli Eğitim Bakanlığı Rehberlik ve Psikolojik Danışma Hizmetleri yönetmeliğine uygun olarak hizmetler yürütülmektedir.

## ORGANİZASYON YAPISI

Ulurmak Meslekî ve Teknik Anadolu Lisesi organizasyon yapısı aşağıdaki gibidir.



Şekil 4: Ulurmak MTAL Organizasyon Şeması



# İNSAN KAYNAKLARI

Ulurmak Meslekî ve Teknik Anadolu Lisesi 18/03/2024 tarihi itibariyle personel bilgileri aşağıdaki tabloda verilmiştir.

GÖREVİ	SAYISI
MÜDÜR	1
MÜDÜR YARDIMCISI	6
ALMANCA ÖĞRETMENİ	1
BEDEN EĞİTİMİ ÖĞRETMENİ	1
BİYOLOJİ ÖĞRETMENİ	1
COĞRAFYA ÖĞRETMENİ	1
EDEBİYAT ÖĞRETMENİ	4
FELSEFE ÖĞRETMENİ	1
FİZİK ÖĞRETMENİ	1
İNGİLİZCE ÖĞRETMENİ	4
KİMYA ÖĞRETMENİ	1
KONAKLAMA VE SEYAHAT HİZMETLERİ ÖĞRETMENİ	7
MATEMATİK ÖĞRETMENİ	3
REHBERLİK VE PSİKOLOJİK DANIŞMANLIK ÖĞRETMENİ	1
TARİH ÖĞRETMENİ	1
YİYECEK-İÇECEK HİZMETLERİ ÖĞRETMENİ	10
SAYMAN	1
TEKNİSYEN	1
MEMUR	4
GEÇİCİ İŞÇİ	7
USTA ÖĞRETİCİ	42

Tablo 1: Ulurmak MTAL İnsan Kaynakları Dağılımı

HİZMET YILI	SAYISI
1-5	40
6-10	14
11-15	12
16-20	13
21 ve üzeri	28

Tablo 2: Ulurmak MTAL Hizmet Yılına Göre Personel Dağılımı

## TEKNOLOJİK KAYNAKLAR

Okulumuzda Eğitim-Öğretim faaliyetleri yeni teknolojiler kullanılmak suretiyle etkin bir şekilde yürütülmektedir. 14 Derslik, 2 Konaklama ve Seyahat Hizmetleri Atölyesi, 6 Yiyecek İçecek Hizmetleri Atölyesi ve 1 Öğretmenler Odasında olmak üzere Fatih Projesi kapsamında akıllı tahta bulunmakla birlikte; uygulama atölyelerimizin tamamında bilgisayar ve çevre birimleri mevcut olup, etkin bir şekilde kullanılmaktadır.

Ayrıca, okulumuz idareci, öğretmen ve öğrencilerinin ihtiyaçlarını rahatlıkla karşılayacak düzeyde fotokopi makinesi, yazıcılar ve internet imkanı bulunmaktadır. Okul kütüphanemiz modern tasarımı ve konforu ve bilgisayarlı kitap takip sistemi ile verimli bir şekilde kullanılmaktadır. Okulumuzun resmi web sayfası sürekli güncellenerek, haber ve duyurularımıza ziyaretçilerimiz tarafından kolaylıkla erişimi sağlanmaktadır.

Gerek Okulumuzda, gerekse Uygulama Otelimizde günün şartlarına ve ekonomik koşullarına uygun olmayan araç-gereçler, Bakanlığımız vasıtasıyla gönderilen ödenekler ve Döner Sermaye imkanları çerçevesinde yenileri ile değiştirilmekte; bakım-onarım hizmetleri aralıksız sürdürülmektedir.

Öğretmen, öğrenci ve velinin bilgiye erişimi; duyuru panolarımız, iletişim araçları, birebir görüşmeler, web sayfamız, e-okul veli bilgilendirme sistemi ve toplantılar ile sağlanmaktadır. Okulumuzda, Milli Eğitim Bakanlığımızın kullanım imkanı sunduğu ölçüde MEBBİS, E-Okul, EBA, TEFBİS, KBS, DYS, DİMİS, AKBİS, MYS modülleri; Çalışma ve Sosyal Güvenlik Bakanlığının ilgili elektronik sayfa ve modülleri, okul idaresi ve personeli tarafından etkin ve verimli bir şekilde kullanılmaktadır.

## MALİ KAYNAKLAR

Okulumuzun mali kaynakları Bakanlığımız ve İl Milli Eğitim Müdürlüğümüzce tahsis edilen ödenekler, Okul-Aile Birliği gelirleri ve Okulumuz Döner Sermaye gelirlerinden oluşmaktadır.

GELİRLER	YILLAR				
	2019 (TL)	2020 (TL)	2021 (TL)	2022 (TL)	2023 (TL)
OKUL AİLE BİRLİĞİ	18.468,00	24.228,00	19.551,00	115.220,00	45.630,00
GENEL BÜTÇE ÖDENEKLERİ	1.500.400,00	1.700.400,00	1.800.725,00	3.000.000,00	5.000.000,00
PANSİYON BÜTÇE ÖDENEKLERİ	150.000,00	170.000,00	220.000,00	370.287,00	545.088,00
<b>TOPLAM</b>	<b>1.668.868,00</b>	<b>1.894.628,00</b>	<b>2.040.276,00</b>	<b>3.485.507,00</b>	<b>5.590.718,00</b>
GİDERLER	YILLAR				
	2019 (TL)	2020 (TL)	2021 (TL)	2022 (TL)	2023 (TL)
YAKIT (DOĞALGAZ)	150.000,00	260.000,00	150.000,00	570.000,00	1.130.000,00
ELEKTRİK	170.000,00	370.000,00	200.000,00	1.100.000,00	2.160.000,00
SU	10.000,00	14.000,00	15.000,00	20.000,00	40.000,00
TELEFON/İNTERNET	1.100,00	1.725,00	1.750,00	2.000,00	3.400,00
TEMİZLİK	11.000,00	16.000,00	40.000,00	23.000,00	44.000,00
KIRTASIYE	63.500,00	6.500,00	4.000,00	5.500,00	7.500,00
ATÖLYE- MALZEMELERİ	82.000,00	107.000,00	150.000,00	870.000,00	900.000,00
YİYECEK-İÇECEK GİDERLERİ	560.000,00	990.000,00	1.480.000,00	5.090.000,00	9.940.000,00
ATÖLYE-TEMİRNLİK GİDERLERİ	12.000,00	20.000,00	25.000,00	70.000,00	110.000,00
BİNA BAKIM-ONARIM	160.000,00	243.000,00	232.000,00	255.000,00	1.110.000,00
<b>TOPLAM</b>	<b>1.219.600,00</b>	<b>2.028.225,00</b>	<b>2.297.750,00</b>	<b>8.005.500,00</b>	<b>15.44.900,00</b>

Tablo 3: Ulurmak MTAL 2019-2023 Gerçekleşen Bütçe

GELİRLER	YILLAR				
	2024 (TL)	2025 (TL)	2026 (TL)	2027 (TL)	2028 (TL)
OKUL AİLE BİRLİĞİ	50.000,00	55.000,00	60.000,00	65.950,00	70.500,00
GENEL BÜTÇE ÖDENEKLERİ	10.000.000,00	11.000.000,00	12.000.000,00	13.000.000,00	14.000.000,00
PANSİYON BÜTÇE ÖDENEKLERİ	745.000,00	800.000,00	900.000,00	1.000.000,00	1.200.000,00
<b>TOPLAM</b>	<b>10.795.000,00</b>	<b>11.855.000,00</b>	<b>12.960.000,00</b>	<b>14.065.950,00</b>	<b>15.270.500,00</b>
GİDERLER	YILLAR				
	2024 (TL)	2025 (TL)	2026 (TL)	2027 (TL)	2028 (TL)
YAKIT (DOĞALGAZ)	1.200.000,00	1.400.000,00	1.500.000,00	1.700.000,00	2.000.000,00
ELEKTRİK	2.500.000,00	2.600.000,00	3.000.000,00	3.500.000,00	4.000.000,00
SU	50.000,00	55.000,00	60.000,00	65.000,00	70.000,00
TELEFON/İNTERNET	4.000,00	4.500,00	5.000,00	5.500,00	6.000,00
TEMİZLİK	45.000,00	50.000,00	55.000,00	60.000,00	65.000,00
KIRTASIYE	8.000,00	8.500,00	9.500,00	10.000,00	11.000,00
ATÖLYE- MALZEMELERİ	900.000,00	950.000,00	1.000.000,00	1.500.000,00	2.000.000,00
YİYECEK-İÇECEK GİDERLERİ	10.000.000,00	10.500.000,00	11.000.000,00	12.000.000,00	13.000.000,00
ATÖLYE-TEMİRİN LİK GİDERLERİ	150.000,00	200.000,00	250.000,00	300.000,00	400.000,00
BİNA BAKIM-ONARIM	1.500.000,00	2.000.000,00	2.500.000,00	3.000.000,00	3.500.000,00
<b>TOPLAM</b>	<b>16.357.000,00</b>	<b>17.768.000,00</b>	<b>19.379.500,00</b>	<b>22.140.500,00</b>	<b>25.052.600,00</b>

Tablo 4: Ulurmak MTAL 2024-2028 Tahmini Bütçe

## KURUM DIŞI ANALİZ

Ulurmak Meslekî ve Teknik Anadolu Lisesi olarak, okul dışı analiz kapsamında; okulumuzu olumlu-olumsuz etkileyebilecek dış etkenleri, eğilimleri değerlendirilmeye ve politik, ekonomik, sosyal ve teknolojik faktörleri inceleyerek belirlemeye yönelik çalışmalar yapılmıştır. Okulun dış çevresinin doğru ve yerinde analizi ile fırsatların avantaja çevrilebileceği, tehditlerin de en aza indirilebileceği ilkesi ile hareket edilmiştir.

Kurumu etkileyici çevre faktörlerinin kontrol edilmesi ve olumsuz etkilerinin azaltılması için gereken tedbirleri almakla birlikte; ürün geliştirme, iş planlaması, stratejik planlanın hayata geçirilmesi vb. aşamalarının da bilinmesi veya tahmin edilmesi son derece önem arz etmektedir. Bu inceleme ve tahmin işlemleri için de PEST analizi ve GZFT analizlerinden faydalanılmıştır.

## PEST ANALİZİ

Bu çalışma ile okulumuzu doğrudan veya dolaylı olarak etkileyen politik, ekonomik, sosyokültürel ve ekonomik faktörler analiz edilmiştir.

### POLİTİK FAKTÖRLER

- 1739 Milli Eğitim Temel Kanunu
- 3308 Sayılı Meslekî Eğitim Kanunu
- Ortaöğretim Kurumları Yönetmeliği

- 657 Sayılı Devlet Memurları Kanunu
- 4734 Sayılı Kamu İhale Kanunu
- Genel ve Meslekî konularla İlgili yönetmelikler ve genelgeler
- Meslek Yüksek Okullarına sınavsız geçiş İmkânı
- Ulusal ve uluslararası proje çalışmaları
- MEB 2024-2028 Stratejik Planı
- 2024 Turizm Strateji Planı
- Avrupa Birliğine üyelik süreci ve uyum politikaları

## **EKONOMİK FAKTÖRLER**

- Dünyadaki ekonomik gelişmeler ve küreselleşme sonucu ülkeler arası etkileşim
- Küresel ölçekteki rekabet ortamının artması
- Pazar kavgaları ve sonucunda ortaya çıkan ekonomik krizlerin olumsuz etkileri
- İşgücü kalitesinin artması, istihdam imkânlarının azalması
- Ülke olarak dünyanın en büyük on ekonomisi arasına girme hedefimiz
- İstihdamın bilgi ve hizmet sektörüne kayması
- Turizm hizmetleri sunan işletmelerin uyguladığı işletme politikaları
- TBMM 2013/4908 sayılı 10. Kalkınma Planı

## **SOSYAL VE KÜLTÜREL FAKTÖRLER**

- Şehirleşmenin artmasıyla nüfusun çoğalarak öğrenci sayısına yansması
- Sanayileşmenin getirdiği iş ve istihdam alanlarının sayısında artış olmasına rağmen geçim sıkıntısının artması ve bu durumun ailelere, dolayısıyla öğrencilere yansması
- Ulaşım, güvenlik, iletişim zorluklarının bulunması
- Sosyal ilişkilerde maddiyat ve fayda unsurlarının öne çıkmasının etkileri
- Toplumun eğitime verdiği önemin değişmesi
- İş hayatındaki yeni yapılanmalar
- Okullaşma oranının artması
- Gelir dağılımının olumsuz etkileri

## **TEKNOLOJİK FAKTÖRLER**

- Fatih Projesinin uygulamaya geçirilmesi ve müfredata katkıları
- Teknolojik alt yapının kurulması ve e-okul uygulamaları
- Teknolojik ilerlemenin getirdiği yeni öğrenme ve eğitim imkânlarının artması
- Yeni teknolojiye uygun iş alanlarının artması
- Nitelikli insan gücüne duyulan ihtiyacın artması
- Bilgiye erişimin kolaylaşması
- İnternet kullanım oranının artması ve bağımlılık etkisi oluşturması
- İnternet kullanımının bağımlılık etkisi oluşturması
- Kolay ulaşılan görsel iletişim araçlarının olumsuz etkileri
- Sosyal paylaşım sitelerinin etkileri

## ÜST POLİTİKA BELGELERİ

Ulurmak Meslekî ve Teknik Anadolu Lisesi olarak, faaliyet alanlarımız ve sunduğumuz hizmetler çerçevesinde yapmış olduğumuz planlama çalışmalarımız süresince, okulumuza doğrudan veya dolaylı etkileri bulunan, bağlı bulunduğumuz üst birimlerle uyumluk esas alınmıştır. Bu bağlamda MEB ve İl MEM Stratejik Planları incelenmiş, kurum kültürümüzü ve geleceğe dair adımlarımızı sağlamlaştırmamıza önemli faydalar edinilmiştir. Bu kapsamda ele alınan Üst Politika Belgeleri:

- Milli Eğitim Bakanlığı Stratejik Planı (Taslak 2024-2028)
- Milli Eğitim Bakanlığı 2024-2028 Stratejik Plan Hazırlık Programı
- 5018 Sayılı Kamu Mali Yönetimi ve Kontrol Kanunu
- 2013/26 sayılı genelge
- Meslekî ve Teknik Eğitim Strateji Belgesi
- Kamu İdarelerinde Stratejik Planlamaya İlişkin Usul ve Esaslar Hakkında Yönetmelik
- Kamu İdareleri İçin Stratejik Planlama Kılavuzu
- Milli Eğitim Bakanlığı Öğretim Programları
- Bakanlık Mevzuatı

## GZFT ANALİZİ

Ulurmak Meslekî ve Teknik Anadolu Lisesi 2024-2028 Stratejik Planını hazırlarken, okulumuzun güçlü ve zayıf taraflarının tespiti, karşı karşıya kaldığı fırsat ve tehditleri analiz etmek üzere GZFT Analizi yapılmıştır. Bu çalışmalara referans teşkil etmek üzere anketler hazırlanmış ve uygulanmıştır. Ayrıca, bire bir görüşmeler ve toplantılar vasıtasıyla analiz çalışmalarımızda kullanılmak üzere önemli veriler elde edilmiştir.

### GÜÇLÜ TARAFLAR

EĞİTİM VE ÖĞRETİME ERİŞİM (GÜÇLÜ TARAFLAR)
• Okulun yeniliklere ve her fikre açık oluşu
• Sektör ihtiyaçlarına yönelik alan ve dalların mevcut olması
• Öğrencilere yönelik barınma, yeme-içme imkanı bulunması
• Öğrencilerin merkezi sınav sistemi ile okula yerleştirilmesi
• Tam gün normal süreli eğitim-öğretim verilmesi
• Pratik eğitimi desteklemeye yönelik Uygulama Oteli bulunması
• Sektör temsilcileri ile iletişim ağının sağlıklı işleyişi
• Okulun şehir merkezine yakın ve ulaşılabilir olması

## EĞİTİM VE ÖĞRETİMDE KALİTE (GÜÇLÜ TARAFLAR)

- Nitelikli, yeniliklere açık, tecrübeli öğretmen kadrosu
- Uygulama Oteli imkanları
- Yatılı öğrenci pansiyonu bulunması
- Atölye/Dersliklerde araç-gereç donanım imkanlarının yeterli düzeyde olması
- Öğrenci sayısının sınıf mevcudu standartlarının altında olması
- Okul genelinde temizlik, hijyen ve kalite bilincinin önemsenmesi
- Okulumuzun çevre ile iletişim ve işbirliğinin güçlü olması
- Bilişim teknolojilerinin öğretmen ve öğrencilerimiz tarafından etkin kullanımı
- Okul Yönetimi, Veli, Öğretmen, Öğrenci iletişim ve işbirliğinin güçlü olması
- Turizm sektörünün ihtiyaç duyduğu insan kaynaklarına yönelik alan/dal bulunması
- Mezunlarımızın istihdam sıkıntısı ile karşılaşmaması
- Mezunlarımıza Diploma ile birlikte İşyeri Açma Belgesi verilmesi
- Okulumuzun, ulusal ve uluslararası proje, yarışma vb. katılım ve organizasyon kabiliyeti
- Beceri Eğitimi kapsamında kaliteli sektör temsilcileri ile işbirliği ve yardımlaşma

## KURUMSAL KAPASİTE (GÜÇLÜ TARAFLAR)

- Yönetim ve organizasyon kabiliyetinin, büro hizmetleri kalitesinin yüksek olması
- Döner Sermaye İşletmesi çalışmalarının okulun ekonomik gücüne katkısı
- Uygulama Oteli vb. birimler vasıtasıyla kurum içi ve kurum dışı hizmet üretkenliği
- Atölye vb. uygulama ortamlarının sayı ve kapasite yeterliliği
- Okulun; barınma, yeme-içme vb. temel ihtiyaçları karşılayabilecek donanımda olması
- Denetim ve kontrol mekanizmasının şeffaflık ve işlerliği

## ZAYIF TARAFLAR

### EĞİTİM VE ÖĞRETİME ERİŞİM (ZAYIF TARAFLAR)

- Okulun merkezi yerleştirmelerde öğrencilerce öncelikli tercih edilmemesi
- Farklı yerleşim yerlerinden gelen öğrencilerin çokluğu
- Uzak yerleşim yerlerinden gelen öğrencilerin ulaşım sıkıntısı yaşamaları
- Öğrencilerin yeterli ve bilinçli yönlendirme çalışmalarından yeterince faydalanmamaları
- Okul, veli, öğrenci iletişiminden kaynaklanan sorunlar
- Öğrencileri olumsuz etkileyen çevresel çeldiricilerin fazla olması
- Maddi imkansızlıklara sahip veli profilinin fazla olması

### EĞİTİM VE ÖĞRETİMDE KALİTE (ZAYIF TARAFLAR)

- Öğrencilerin akademik seviyelerinin düşük olması
- Parçalanmış aile profili sayısının fazla olması
- Sosyal, kültürel, sportif vb. faaliyetlere öğrencilerin ilgisizliği
- Öğrencilerde bilişim araçları, sosyal platformlar vb. bağımlılığın yaygın olması
- Öğrencilerin çevre bilinci, temizlik, hijyen, kişisel bakım vb. alışkanlıklarının yetersizliği
- Öğrencilerde okuma kültürü olmaması
- Yabancı dil öğreniminin ve Meslekî yeterlilik bilincinin yeterli düzeyde olmaması
- Yükseköğrenime ilgi ve isteklerin yeterli düzeyde olmaması

### KURUMSAL KAPASİTE (ZAYIF TARAFLAR)

- Kapalı spor salonu olmaması
- Öğrencilere ait dolapların olmaması
- Okul Kültürü, tanıtım ve halkla ilişkilerde yeterli düzeye ulaşılamaması

## FIRSATLAR

### EĞİTİM VE ÖĞRETİME ERİŞİM (FIRSATLAR)

- Okulumuzun merkezi konumda ve ulaşılabilir olması
- Öğrencilerin Beceri Eğitimi kazanımlarını okulda paylaşabilme imkanları
- Turizm sektörüne olan ilginin artması

### EĞİTİM VE ÖĞRETİMDE KALİTE (FIRSATLAR)

- Okulda yeni teknolojilerin bulunması ve etkin kullanılması
- Tecrübeli, iletişim gücü yüksek ve Meslekî yetkinliğe sahip öğretmen kadrosu
- Öğrencilerimizin uygulama birimlerimizde ve işletmelerde Meslekî tecrübelerini arttırma imkanları
- Okulumuzun il içi ve il dışında resmi/özel kurum ve kuruluşlarca tanınması
- Resmi/Özel kurum ve kuruluşlarla ilişkilerimizin güçlü olması
- Mezunlarımızın istihdam sorunu yaşamaması
- Sektörün ihtiyacına yönelik alanların bulunması
- Okulumuzun, resmi/özel sektör temsilcileri tarafından öncelikli tercih edilmesi
- Yönetici ve öğretmenlerimizin yenilikleri uygulamaya yönelik hassasiyet ve gayretleri

### KURUMSAL KAPASİTE (FIRSATLAR)

- Döner Sermaye İşletmesinin aktif çalışması ve okul ekonomisine katkısı
- Okulun tüm birimlerinde Meslekî uygulamalı eğitim imkanlarının bulunması
- Halka açık hizmetlerin sunulması ile tanıtım imkanlarının bulunması
- Yatılı öğrenci barınma, yeme-içme imkanlarının bulunması
- Yatılı öğrenci barınma, yeme-içme imkanlarının bulunması
- Okulun çevre düzenlemesi, temizlik ve kalite kapasitesinin yüksek olması



## TEHDİTLER

### EĞİTİM VE ÖĞRETİME ERİŞİM (TEHDİTLER)

- Doğru yönlendirilmemiş ve bilinçsiz öğrenci sayısının artması
- Sosyal platformlar ve olumsuz çevre şartlarının çeldirici etkilerinin artması
- Okul çevre güvenliği konusunda yaşanan sorunlar
- Öğrenci velilerinin ilgi ve bilinçlerinin yetersizliği
- İlgi ve takipten yoksun öğrencilerin eğitim-öğretimden uzaklaşma eğilimlerinin artması

### EĞİTİM VE ÖĞRETİMDE KALİTE (TEHDİTLER)

- Okulumuzun merkezi yerleştirme sınavlarında yeterli öncelikte tercih edilmemesi
- Öğrenci/Veli profilindeki farklılıklar
- Öğrencilerde hızla artan teknolojik bağımlılık
- Öğrencilerin kitap okuma ilgi ve isteklerinin yetersiz olması
- Mezunlarımızın meslek elemanı olarak sektöre yönelimlerdeki isteksizlik
- Çalışma ortamlarının zararlı alışkanlıklarla karşılaşma riskinin yüksek olması
- Zararlı alışkanlıklara ve suça yönelen öğrenci sayısının artması

### KURUMSAL KAPASİTE (TEHDİTLER)

- Okul bütçesinin okul ihtiyaçlarını karşılayabilecek yeterlilikte olmaması
- Yenileme ve bakım-onarım ihtiyacının artması
- Yenileme ve bakım-onarım maliyetlerinin yüksek olması

## E. SORUNLAR VE GELİŞİM ALANLARI

Ulurmak Meslekî ve Teknik Anadolu Lisesi Stratejik Plan Koordinasyon Ekibi olarak, yapmış olduğumuz analizler ışığında, faaliyet alanlarımız ve sunduğumuz hizmetler çerçevesinde; okulumuzun karşı karşıya bulunduğu sorunlar ve gelişim alanları, Bakanlığımız ve İl

Müdürlüğümüz 2024-2028 Stratejik Plan Hazırlık Programı referans alınmak suretiyle, üç temel başlıkta gruplandırılmıştır. Ulurmak Meslekî ve Teknik Anadolu Lisesi 2024-2028 Stratejik Planı söz konusu bu üç tema üzerine inşa edilmiştir.

#### EĞİTİM VE ÖĞRETİME ERİŞİM (SORUN/GELİŞİM ALANLARI)

- Öğrenci devamsızlıkları
- Okul ve çevre güvenliği
- Ulaşım sorunları
- Okul, veli, öğrenci iletişimi

#### EĞİTİM VE ÖĞRETİMDE KALİTE (SORUN/GELİŞİM ALANLARI)

- Tanıtım ve bilgilendirme faaliyetlerinin sürdürülebilirliği
- Teknoloji kullanımı, kitap okuma ve planlı ders çalışma kültürü
- Sosyal, kültürel, sportif vb. faaliyetlerin niteliklerinin arttırılması
- Okul sağlığı, çevre bilinci, temizlik, hijyen, kişisel bakım alışkanlıkları
- Yabancı dil yeterliliklerinin arttırılması
- Yükseköğrenime yönelim
- Mevcut Atölye endüstriyel donanım yetersizliği

#### KURUMSAL KAPASİTE (SORUN/GELİŞİM ALANLARI)

- Bütçe imkanlarının yetersizliği
- Atölye donanım , Kapalı Spor Salonu vb. imkanlarının yetersizliği
- Öğrenci kişisel kullanım alanlarının oluşturulması
- Okul kültürü, tanıtım ve halkla ilişkiler

# F. STRATEJİK PLAN MİMARİSİ

## 1. EĞİTİM VE ÖĞRETİME ERİŞİM

- 1.1. Eğitim-Öğretime Katılım ve Tamamlama
- 1.2. İletişim, izleme ve değerlendirme

## 2. EĞİTİM VE ÖĞRETİMDE KALİTE

- 2.1. Öğrenci Başarısı ve Öğrenme Kazanımları
  - 2.1.1. Öğrenci
  - 2.1.2. Öğretmen
  - 2.1.3. Öğretim programları ve materyalleri
  - 2.1.4. Eğitim-Öğretim ortamı
  - 2.1.5. Rehberlik
  - 2.1.6. Ölçme ve değerlendirme
- 2.2. Meslekî Yeterlilik ve İstihdam
  - 2.3.1. Meslekî ve Yabancı Dil Yeterliliği
  - 2.3.2. İstihdam

## 3. KURUMSAL KAPASİTE

- 3.1. Beşeri Alt Yapı
  - 3.1.1. İnsan kaynakları planlaması
  - 3.1.2. İnsan kaynakları yönetimi
  - 3.1.3. İnsan kaynaklarının eğitimi ve geliştirilmesi
- 3.2. Fiziki ve Mali Alt Yapı
  - 3.2.1. Finansal kaynakların etkin yönetimi
  - 3.2.2. Okul bazlı bütçeleme
  - 3.2.3. Donatım
- 3.3. Yönetim ve Organizasyon
  - 3.3.1. Kurumsal yapının iyileştirilmesi
  - 3.3.2. Sosyal tarafların katılımı ve yönetim
  - 3.3.3. İzleme ve Değerlendirme
  - 3.3.4. Kurumsal Rehberlik ve Denetim

# BÖLÜM 3

## GELECEĞE YÖNELİM

# GELECEĐE YÖNELİM

Ulurmak Meslekî ve Teknik Anadolu Lisesi 2024-2028 Stratejik Planı GeleceĐe Yönelim bölümünde; vizyon, misyon ve temel deĐerler ile stratejik amaçlar, stratejik hedefler, performans göstergeleri ve stratejiler oluşturulmuştur.

## A. VİZYON, MİSYON VE TEMEL DEĐERLER

### VİZYONUMUZ

*Ulusal ve uluslararası standartlarda otelcilik ve turizm eğitimi veren, prestij sahibi okul olmaktır.*

### MİSYONUMUZ

*Turizm sektöründe yeni ufukları hedefleyen; millî kültürümüze ve evrensel deĐerlere sahip; meslekî donanımı yüksek; öz güven, sorumluluk ve duyarlılık sahibi; sürekli öğrenmeyi hayat tarzı edinmiş; gayretli, dinamik, çalışkan ve mesleĐi ile barışık nesiller yetiştirmektir.*

### TEMEL DEĐERLERİMİZ

- ❖ *İnsan Hakları ve Evrensel DeĐerlere Saygı*
- ❖ *Çevre Duyarlılığı*
- ❖ *Özgüven ve Disiplin*
- ❖ *Girişimcilik ve Liderlik*
- ❖ *Takım Ruhu ve Katılımcılık*
- ❖ *DeĐişim ve Yenilikçilik*
- ❖ *Eğitim-Öğretimde Süreklilik*
- ❖ *Kültürel ve Sanatsal Duyarlılık*
- ❖ *Meslek EtiĐi ve İş Ahlakı*
- ❖ *Saygınlık*
- ❖ *Tarafsızlık, Güvenilirlik ve Adalet*
- ❖ *Şeffaflık ve Hesap Verebilirlik*
- ❖ *Kalite*

# B. STRATEJİK PLAN GENEL TABLOSU

## Stratejik Amaç 1

Okulumuz eğitim ve öğretim hizmetlerine, her bireyin eşit şartlarda katılması ve başarılı bir şekilde bu süreci tamamlaması için gereken ortam ve imkânları sağlamak.

### Stratejik Hedef 1.1

Plan dönemi sonuna kadar öğrenci devamsızlıklarına yönelik tedbirleri alarak, her öğrencini okulumuz eğitim ve öğretim ortamlarına katılım ve tamamlama oranlarını artırmak.

## Stratejik Amaç 2

Otelcilik ve Turizm eğitiminin gerektirdiği bilgi, beceri, tutum ve davranışın kazandırılması ile girişimci, yenilikçi, dil becerileri yüksek, iletişime ve öğrenmeye açık, öz güven ve sorumluluk sahibi bireylerin yetişmesine imkân sağlamak.

### Stratejik Hedef 2.1

Tanıtım ve halkla ilişkiler kapsamında bilgilendirme çalışmaları yardımıyla, okulumuzu öncelikle tercih eden veli ve öğrencilerin sayılarını artırmak.

### Stratejik Hedef 2.2

Öğrencilerimizin bedensel, ruhsal, zihinsel ve Meslekî gelişimlerine yönelik faaliyetlere katılım oranını ve akademik başarı düzeylerini artırmak.

### Stratejik Hedef 2.3

Meslekî ve Teknik Eğitim kapsamında, turizm sektöründeki işletmelerle iş birliği standartlarımızı yükseltmek; yenilikçi yaklaşımlar vasıtasıyla, öğrencilerimizin Meslekî ve yabancı dil yeterliliklerini artırmak.

## Stratejik Amaç 3

Otelcilik ve Turizm Eğitiminin gerektirdiği temel alt yapı ile yönetim ve organizasyon yapısında iyileştirmeye ivme kazandırmak, eğitime erişimi ve eğitimde kaliteyi artıracak etkinlik ve verimlilik ilkelerini tüm birimlerimizde işler hale getirmek.

### Stratejik Hedef 3.1

Meslekî ve Teknik Eğitimde değişim ve yenilenmeyi esas alarak personel kadromuzun dinamizmini artırmak.

### Stratejik Hedef 3.2

Okulun fiziki ve güvenlik alt yapısını mevcut konuma göre daha da güçlendirmek.

# C.AMAÇ, HEDEF VE STRATEJİLER

## TEMA 1

### EĞİTİM ÖĞRETİME ERİŞİM

#### Stratejik Amaç 1

Okulumuz eğitim ve öğretim hizmetlerine, her bireyin eşit şartlarda katılması ve başarılı bir şekilde bu süreci tamamlaması için gereken ortam ve imkânları sağlamak.

#### Stratejik Hedef 1.1

Plan dönemi sonuna kadar öğrenci devamsızlıklarına yönelik tedbirleri alarak, her öğrencini okulumuz eğitim ve öğretim ortamlarına katılım ve tamamlama oranlarını artırmak.

#### Hedefin Mevcut Durumu

31 Aralık 2023 tarihi itibarıyla okulumuzda genel devamsızlık 3,52 oranında, sınıf tekrarına kalan öğrenci 2,31 oranında ve örgün eğitimden ayrılan öğrenci 3,26 oranında gerçekleşmiştir. Eğitim ve öğretime katılımın artırılması ve eğitim hizmetinin bütün bireylere adil şartlarda sunulması hedefinin gerçekleştirilebilmesi için, bütün öğrencilerimize “okullu olma” kültürünün, okula aidiyet duygusunun kazandırılması ve eşit şartlarda eğitim hizmetinin verilmesi önemli bir etken olarak görülmektedir.

## PERFORMANS GÖSTERGELERİ

No	Performans Göstergeleri	Önceki Yıllar			Hedef
		2021	2022	2023	2024
1.1.1	Devamsız öğrenci oranı (%)	4,15	3,70	3,52	3,15
1.1.2	Örgün eğitimden ayrılma oranı (%)	3,65	3,75	3,26	3,10
1.1.3	Sınıf tekrarı oranı (%)	2,68	2,62	2,31	2,25

# STRATEJİLER

No	Strateji ve Tedbirler	Ana Sorumlu	Diğer Sorumlular
1	Okula devamsızlık, sınıf tekrarı ve örgün eğitimden ayrılan öğrenci sayılarını azaltmaya yönelik Uyum Programı uygulamaları yaygınlaştırılmak suretiyle etkinliğinin artırılması sağlanacaktır.	Sp Koordinatörü	Okul Yönetimi Rehberlik Servisi Sınıf Rehber Öğretmenleri
2	Eğitim-Öğretimin başladığı ilk ay boyunca yeni kayıt yaptıran öğrencilere grup ve bireysel Oryantasyon Eğitimi uygulanacaktır.	Sp Koordinatörü	Okul Yönetimi Rehberlik Servisi Sınıf Rehber Öğretmenleri
3	Okula devam sorunu olan öğrencilere ve ailelere kişisel ve sosyal rehberlik çalışmaları yapılacaktır.	Sp Koordinatörü	Okul Yönetimi Rehberlik Servisi Sınıf Rehber Öğretmenleri
4	Öğrenci devamsızlıkları günlük takip edilecek, Veli Bilgilendirme modülünün etkin bir şekilde kullanımı teşvik edilecektir.	Sp Koordinatörü	Okul Yönetimi Rehberlik Servisi Sınıf Rehber Öğretmenleri
5	Öğrencilerin devamsızlık ve okulu terk sebepleri araştırılarak önleyici tedbirler alınacaktır.	Sp Koordinatörü	Okul Yönetimi Rehberlik Servisi Sınıf Rehber Öğretmenleri

# HEDEF KARTI

<b>Amaç 1</b>	Okulumuz eğitim ve öğretim hizmetlerine, her bireyin eşit şartlarda katılması ve başarılı bir şekilde bu süreci tamamlaması için gereken ortam ve imkânları sağlamak.								
<b>Hedef 1.1</b>	Plan dönemi sonuna kadar öğrenci devamsızlıklarına yönelik tedbirleri alarak, her öğrencinin okulumuz eğitim ve öğretim ortamlarına katılım ve tamamlama oranlarını artırmak.								
<b>Performans Göstergeleri</b>	<b>Hedefe Etkisi (%)</b>	<b>Başlangıç Değeri</b>	<b>2024</b>	<b>2025</b>	<b>2026</b>	<b>2027</b>	<b>2028</b>	<b>İzleme Sıklığı</b>	<b>Rapor Sıklığı</b>
Devamsız öğrenci oranı (%)	40	3,10	3,15	3,10	3,00	2,50	2,15	Yılda 1	Yılda 1
Örgün eğitimden ayrılma oranı (%)	30	3,05	3,10	3,00	2,29	2,10	1,70	Yılda 1	Yılda 1
Sınıf tekrarı oranı (%)	30	2,20	2,25	2,20	2,10	2,00	1,50	Yılda 1	Yılda 1
<b>Koordinatör Birim</b>	ULUIRMAK MESLEKİ VE TEKNİK ANADOLU LİSESİ								
<b>İş Birliği Yapılacak Birimler</b>	RAM								
<b>Riskler</b>	Öğrencilerin okula devamsızlık durumları Öğrencilerin Eğitim Öğretim süreçlerini tamamlamamaları								
<b>Stratejiler</b>	1. Okula devamsızlık, sınıf tekrarı ve örgün eğitimden ayrılan öğrenci sayılarını azaltmaya yönelik Uyum Programı uygulamaları yaygınlaştırılmak suretiyle etkinliğinin artırılması sağlanacaktır. 2. Eğitim-Öğretimin başladığı ilk ay boyunca yeni kayıt yaptıran öğrencilere grup ve bireysel Oryantasyon Eğitimi uygulanacaktır. 3. Okula devam sorunu olan öğrencilere ve ailelere kişisel ve sosyal rehberlik çalışmaları yapılacaktır. 4. Öğrenci devamsızlıkları günlük takip edilecek, Veli Bilgilendirme modülünün etkin bir şekilde kullanımı teşvik edilecektir.								



	5. Öğrencilerin devamsızlık ve okulu terk sebepleri araştırılarak önleyici tedbirler alınacaktır.
<b>Maliyet Tahmini</b>	450.000.00 TL
<b>Tespitler</b>	Okula devamsızlık, sınıf tekrarı ve örgün eğitimden ayrılan öğrenci sayılarını azaltmaya yönelik Uyum Programı uygulamaları yaygınlaştırılması, okula devam sorunu olan öğrencilere ve ailelere kişisel ve sosyal rehberlik çalışmalarının yapılması ve öğrencilerin devamsızlık ve okulu terk sebepleri araştırılması sonucunda oluşturulan stratejiler doğrultusunda planlanan hedeflere ulaşılabacaktır.
<b>İhtiyaçlar</b>	1. Okula devamsızlık, sınıf tekrarı ve örgün eğitimden ayrılan öğrenci sayılarını azaltmaya yönelik Uyum Programı uygulamaları yaygınlaştırılmak suretiyle etkinliğinin artırılması. 2. Eğitim-Öğretimin başladığı ilk ay boyunca yeni kayıt yaptıran öğrencilere grup ve bireysel Oryantasyon Eğitimlerinin uygulanması. 3. Okula devam sorunu olan öğrencilere ve ailelere kişisel ve sosyal rehberlik çalışmalarının yapılması. 4. Öğrenci devamsızlıkları günlük takip edilmesi. 5. Öğrencilerin devamsızlık ve okulu terk sebepleri araştırılması ve gerekli politikaların oluşturulması.

## TEMA 2

# EĞİTİM VE ÖĞRETİMDE KALİTE

## Stratejik Amaç 2

Otelcilik ve Turizm eğitiminin gerektirdiği bilgi, beceri, tutum ve davranışın kazandırılması ile girişimci, yenilikçi, dil becerileri yüksek, iletişime ve öğrenmeye açık, öz güven ve sorumluluk sahibi bireylerin yetişmesine imkân sağlamak.

### Stratejik Hedef 2.1

Tanıtım ve halkla ilişkiler kapsamında bilgilendirme çalışmaları yardımıyla, okulumuzu öncelikle tercih eden veli ve öğrencilerin sayılarını artırmak, yeniliklere ayak uydurmasını sağlayacak çalışmalar yapmak.

### Hedefin Mevcut Durumu

Eğitim ve Öğretimde kalite standartlarının yüksek olması, okula gelen öğrencilerin akademik hazır bulunmuşluk seviyeleri ile de yakından ilgilidir. Bu bağlamda, merkezi yerleştirme sistemi kapsamında puanla okulumuza yerleşen öğrencilerin, öncelikli olarak okulumuzu tercih etmelerini sağlayacak tanıtım ve bilgilendirme çalışmaları önem arz etmektedir.

Akademik başarı seviyesi yüksek öğrencilerin okulumuzun eğitim-öğretim kalitesine önemli ölçüde ivme kazandıracağı öngörülmektedir.

Plan dönemi sonuna kadar, okulumuzu ziyaret eden ve okulumuz tarafından tanıtım ve bilgilendirme çalışmaları vasıtasıyla daha fazla okula, dolayısıyla daha fazla veli ve öğrenciye ulaşarak, yüksek puan potansiyeline sahip öğrencilerin okulumuzu tercih etmeleri hedeflenmektedir.

# PERFORMANS GÖSTERGELERİ

No	Performans Göstergeleri	Önceki Yıllar			Hedef
		2021	2022	2023	2024
2.1.1	Okulumuza ziyarete gelen ortaokul oranı (%)	15	16	18	20
2.1.2	Tanıtım ve bilgilendirme yapılan ortaokul oranı (%)	2	3	4	8
2.1.3	Kabul edilen AB proje sayısı	1	1	1	2
2.1.4	Kabul edilen TÜBİTAK proje sayısı	1	2	2	3
2.1.5	İşletmeler ile yapılan işbirliği protokolü sayısı	12	15	17	21

## STRATEJİLER

No	Strateji ve Tedbirler	Ana Sorumlu	Diğer Sorumlular
6	Okulumuzu tanıtıcı ve bilgilendirme amaçlı materyaller hazırlanacaktır.	Sp Koordinatörü	Okul Yönetimi Alan Şefleri Rehberlik Servisi
7	Ar-Ge birimi ile işbirliği yapılarak AB projeleri ve diğer fon kaynaklarının eğitimleri verilecektir.	Sp Koordinatörü	Okul Yönetimi Alan Şefleri Atölye Şefleri Rehberlik Servisi
8	İşletmelerde Beceri Eğitimi kapsamında okulumuzun çalıştığı işletmelerin tümüyle protokol imzalanacaktır.	Sp Koordinatörü	Okul Yönetimi Alan Şefleri Atölye Şefleri Rehberlik Servisi

### Stratejik Hedef 2.2

Öğrencilerimizin bedensel, ruhsal, zihinsel ve Meslekî gelişimlerine yönelik faaliyetlere katılım oranını ve akademik başarı düzeylerini artırmak.

### Hedefin Mevcut Durumu

Uluırnak Mesleki ve Teknik Anadolu Lisesi olarak okulumuz öğrencilerinin bireysel donanmışlık düzeylerini yükseltmek, mesleki gelişimlerini sektörün ihtiyaçları doğrultusunda sürdürebilmelerine imkan sağlayacak tedbirleri almak en öncelikli ilkimiz olmuştur. Okulumuz, öğrencilerimizin ulusal ve uluslararası platformlarda bedensel, ruhsal ve zihinsel gelişimlerini artırmak amacıyla her türlü organizasyonda yer almak için gayret etmektedir.

31 Aralık 2023 tarihi itibarıyla okul genelinde düzenlenen etkinliklerin öğrenci sayısına oranı % 2,28 civarındadır.

Ulusal düzeyde proje ve etkinliklere TÜBİTAK kapsamında iştirak eden okulumuz, 31 Aralık 2023 tarihine kadar 53 civarında proje ile önemli bir varlık göstermiştir. Proje çalışmalarının yürütülmesinde öğrencilere rehberlik eden Danışman Öğretmen sayısı 4, proje görevi alan öğrenci sayısı yaklaşık 105 civarında olmuştur.

Ayrıca, AB projeleri kapsamında yaklaşık 40 Öğrencimiz ve 24 Öğretmenimiz yurt dışı tecrübesi edinmiş olup; çeşitli dönemlerde yurt dışından gelen öğrenci gruplarının karşılanması, ağırlanması ve uğurlanması süresince 100 civarında öğrencimiz ve 20 civarında öğretmenimiz aktif görev almışlardır.

Plan dönemi sonuna kadar, ulusal ve uluslararası platformlarda düzenlenen organizasyonlara mevcut öğretmen ve öğrenci sayımızın %50'si oranında artan katılım beklenmektedir. Öğrencilerimizin motivasyon artışlarının sağlanabilmesi, okulu sevmesi, okula ait olduğunu hissetmesi ve okulu sahiplenmesi; aynı zamanda disiplin olaylarının az sayıda yaşanması, kaliteli eğitimin göstergesidir. Bu noktada öğrencilerimizin aldığı onur, takdir, teşekkür belgeleri ve disiplin cezası alan öğrenci sayıları gösterge olarak kabul edilmiştir. 31 Aralık 2023 tarihi itibarıyla Onur Belgesi alan öğrenci oranı % 8,62 iken, disiplin cezası alan öğrenci oranı ise % 7,68 olmuştur.

Onur belgesi alan öğrenci sayılarının artırılması ve disiplin cezası oranının düşürülmesi için çalışmalar yapılacak, gereken tedbirler alınacaktır.

Plan dönemi sonuna kadar, öğrencilerimizin akademik başarılarını artırmak amacıyla destekleme kursları açılarak katılımları teşvik edilecek, deneme sınavları ile ölçme ve değerlendirme çalışmaları yapılacaktır. Ayrıca, Yüksek Öğretim Kurumlarına yerleşen öğrenci sayısını artırmak için periyodik değerlendirme ve rehberlik çalışmaları özenle sürdürülecektir.

## PERFORMANS GÖSTERGELERİ

No	Performans Göstergeleri	Önceki Yıllar			Hedef
		2021	2022	2023	2024
2.1.1	Çeşitli alanlarda en az bir faaliyete katılan öğrenci oranı (%)	2,00	2,75	4,75	6,00
2.1.2	Ulusal projelere rehberlik eden Danışman Öğretmen sayısı	3	4	5	8
2.1.3	Ulusal projelere katılan öğrenci sayısı	74	86	108	120
2.1.4	Ulusal düzeyde üretilen proje sayısı	6	7	8	10
2.1.5	Uluslararası etkinliklere katılan öğretmen sayısı	0	3	6	14
2.1.6	Uluslararası etkinliklere katılan öğrenci sayısı	0	20	30	60
2.1.7	Onur, takdir ve teşekkür belgesi alan öğrenci oranı (%)	3,20	3,30	3,35	3,43
2.1.8	Disiplin cezası alan öğrenci oranı (%)	6,21	5,88	4,23	4,00
2.1.9	Öğrencilerin yılsonu başarı puanı ortalamaları	79,50	81,40	85,27	85,00
2.1.10	Yükseköğretime yerleşme oranı(%)	42,20	53,40	55,00	65,00

# STRATEJİLER

No	Strateji ve Tedbirler	Ana Sorumlu	Diğer Sorumlular
9	Öğrencilerin okul, ilçe, il ve ülke genelinde şiir, kompozisyon, resim, müzik, tiyatro vb. yarışmalara katılımları teşvik edilecektir.	Sp Koordinatörü	Okul Yönetimi Tüm Öğretmenler
10	Sosyal, sanatsal, kültürel ve sportif faaliyetlerin sayısı, çeşidi ve öğrencilerin söz konusu faaliyetlere katılım oranı artırılacak, geliştirilen izleme sistemi ile gerçekleştirilecek faaliyetlerin takip edilebilmesine imkân sağlanacaktır.	Sp Koordinatörü	Okul Yönetimi Tüm Öğretmenler
11	Ulusal ve uluslararası Meslekî yarışmalara katılım sağlanacak, bu etkinliklerle ilgili bilgilendirme, yönlendirme ve teşvik çalışmaları yapılacaktır.	Sp Koordinatörü	Okul Yönetimi Alan Şefleri Atölye Şefleri
12	Okuma kültürünün artırılması için okuma saatleri organize edilmesi ve takibinin yapılması, öğrencilerin proje, performans çalışmalarında araştırma yapmaları için okul ve il kütüphanelerinden yararlanması sağlanacaktır.	Sp Koordinatörü	Okul Yönetimi Tüm Öğretmenler
13	Okul sağlığı ve hijyen konularında BESLENME DOSTU OKUL projesi kapsamında öğrencilerin ailelerin ve çalışanların bilinçlendirilmesine yönelik çalışmalar yapılacak, lazım gelen tedbirler alınacaktır.	Sp Koordinatörü	Okul Yönetimi Tüm Öğretmenler Yardımcı Personel
14	Öğrencilerimizin akademik başarılarını artırmak amacıyla bilgi yarışmalarının etkinliği arttırılacak, dereceye giren öğrenciler ödüllendirilecektir. Ayrıca okul birincileri yılsonu mezuniyet töreninde ödüllendirilecektir.	Sp Koordinatörü	Okul Yönetimi Tüm Öğretmenler
15	Öğrenci velilerinin de eğitim-öğretime aktif olarak katılımını sağlamak için düzenlenen seminerlerin (öğrenci başarısını artırma, davranış bozukluklarının azaltılması vb.) ve toplantıların kapsamı ve sayısı arttırılacaktır.	Sp Koordinatörü	Okul Yönetimi Rehberlik Servisi Sınıf Rehber Öğretmenleri
16	12. Sınıflara yönelik (Sınav bilgilendirmeleri, üniversite gezileri, alanında uzman kişilerle söyleşiler, alanlara göre kurum ziyaretleri vb.) rehberlik çalışmaları yapılacaktır.	Sp Koordinatörü	Okul Yönetimi Rehberlik Servisi Sınıf Rehber Öğretmenleri

## Stratejik Hedef 2.3

Meslekî ve Teknik Eğitim kapsamında, turizm sektöründeki işletmelerle iş birliği standartlarımızı yükseltmek; yenilikçi yaklaşımlar vasıtasıyla öğrencilerimizin Meslekî yeterliliklerini ve istihdam edilebilirlik oranını artırmak.

## Hedefin Mevcut Durumu

Ulurmak Meslekî ve Teknik Anadolu Lisesi, turizm sektörüne yönelik nitelikli eleman ihtiyacını en üst düzeyde karşılayabilmek için, kaliteli meslek elemanı yetiştirmenin anahtarının planlı, kaliteli ve işbirliğine dayalı bir Meslekî eğitimden geçtiği bilinciyle eğitim-öğretim faaliyetlerine yön vermektedir. Bu bağlamda gerek öğrencilerimizin teorik eğitimleri süresince, gerekse yaz dönemi beceri eğitimleri süresince sektör temsilcileri ile sürekli irtibat ve işbirliği içerisinde hareket etmenin önemli olduğu gerçeği göz ardı edilmemektedir. Çeşitli dönemlerde uyguladığımız anketler sayesinde, işletmelerin ve öğrencilerimizin karşı karşıya kaldığı sorunları ve çözüm önerilerini objektif bir şekilde değerlendirebilme imkanı

bulunmuş; elde edilen veriler ışığında gelecek dönemlerde hayata geçirilecek olan uygulamalar gözden geçirilerek Meslekî eğitimin kalitesini yükseltebilmek için azami özen gösterilmiştir. Bu kapsamda; 31 Aralık 2023 tarihine kadar, il içinde ve il dışında birebir irtibat kurulan işletmelerin sayısı yaklaşık 25 olmuştur. İşletme Belirleme Komisyon üyelerinin işletmelerle birebir görüşmeler yoluyla, işletmelerde Meslekî eğitimlerini sürdürmekte olan öğrencilerimizin daha nitelikli şartlarda eğitimlerine devam edebilmeleri; mezun olan öğrencilerimizin ise referans kabiliyetlerinin artması ve istihdam edilebilirlik avantajlarının artması sağlanmıştır.

Plan dönemi sonuna kadar, mevcut uygulamanın geliştirilmesi, yaygınlaştırılması ve daha etkin bir şekilde uygulamaya devam edilerek, öğrencilerimizin kaliteli işletmelerde Meslekî tecrübelerini artırmak suretiyle Meslekî yeterliliklerinin de artması; mezun öğrencilerimizin iş hayatına atılırken karşılaşılabilecekleri istihdam sorunlarının en aza indirilmesi hedeflenmektedir.

## PERFORMANS GÖSTERGELERİ

No	Performans Göstergeleri	Önceki Yıllar			Hedef
		2021	2022	2023	2024
2.2.1	Turizm işletmelerinde uygulanan anket sayısı	11	13	16	18
2.2.2	Turizm işletmelerinde yönetici ve diğer personele yönelik uygulanan anket sayısı	16	18	20	25

## STRATEJİLER

No	Strateji ve Tedbirler	Ana Sorumlu	Diğer Sorumlular
17	Sektörel beklentilerin öğrenilmesi ve doğru yönelim sağlanabilmesine dönük iletişim, işbirliği ve anket çalışmalarının etkinliği artırılacaktır.	Sp Koordinatörü	Okul Yönetimi Koordinatör Öğretmenler
18	Öğrenimleri süresince ve mezun olduktan sonra öğrencilere yönelik Meslekî rehberlik ve istihdam yönlendirmelerinin takibi yapılacaktır.	Sp Koordinatörü	Okul Yönetimi Koordinatör Öğretmenler

## HEDEF KARTI

<b>Amaç 2</b>	Otelcilik ve Turizm eğitiminin gerektirdiği bilgi, beceri, tutum ve davranışın kazandırılması ile girişimci, yenilikçi, dil becerileri yüksek, iletişime ve öğrenmeye açık, öz güven ve sorumluluk sahibi bireylerin yetişmesine imkân sağlamak.
<b>Hedef 2.1</b>	Tanıtım ve halkla ilişkiler kapsamında bilgilendirme çalışmaları yardımıyla, okulumuzu öncelikle tercih eden veli ve öğrencilerin sayılarını artırmak, yeniliklere ayak uydurmasını sağlayacak çalışmalar yapmak.
<b>Hedef 2.2</b>	Öğrencilerimizin bedensel, ruhsal, zihinsel ve Meslekî gelişimlerine yönelik faaliyetlere katılım oranını ve akademik başarı düzeylerini artırmak.
<b>Hedef 2.3</b>	Meslekî ve Teknik Eğitim kapsamında, turizm sektöründeki işletmelerle iş birliği standartlarımızı yükseltmek; yenilikçi yaklaşımlar vasıtasıyla, öğrencilerimizin Meslekî ve yabancı dil yeterliliklerini artırmak.

Performans Göstergeleri	Hedef Etkisi (%)	Başlangıç Değeri	2024	2025	2026	2027	2028	İzleme Sıklığı	Rapor Sıklığı
Okulumuza ziyarete gelen ortaokul oranı (%)	10	60	60	65	70	75	76	Yılda 1	Yılda 1
Tanıtım ve bilgilendirme yapılan ortaokul oranı (%)	5	75	75	77	80	82	84	Yılda 1	Yılda 1
Kabul edilen AB proje sayısı	5	2	2	2	2	3	3	Yılda 1	Yılda 1
Kabul edilen TÜBİTAK proje sayısı	5	5	5	6	7	8	9	Yılda 1	Yılda 1
İşletmeler ile yapılan işbirliği protokolü sayısı	10	22	22	24	26	27	28	Yılda 1	Yılda 1
Çeşitli alanlarda en az bir faaliyete katılan öğrenci oranı (%)	5	6	6	7	8	9	10	Yılda 1	Yılda 1
Ulusal projelere rehberlik eden Danışman Öğretmen sayısı	5	8	8	9	10	11	12	Yılda 1	Yılda 1
Ulusal projelere katılan öğrenci sayısı	10	120	120	125	128	130	135	Yılda 1	Yılda 1
Uluslararası etkinliklere katılan öğrenci sayısı	5	60	60	62	63	65	66	Yılda 1	Yılda 1
Onur, takdir ve teşekkür belgesi alan öğrenci oranı (%)	10	3,43	3,43	3,45	3,46	3,47	3,50	Yılda 1	Yılda 1
Disiplin cezası alan öğrenci oranı (%)	5	4	4	3,78	3,75	3,65	3,55	Yılda 1	Yılda 1
Öğrencilerin yılsonu başarı puanı ortalamaları	10	85	85	86	87	88	90	Yılda 1	Yılda 1
Yükseköğretime yerleşme oranı(%)	5	65	65	66	67	68	69	Yılda 1	Yılda 1
Turizm işletmelerinde uygulanan anket sayısı	5	18	18	19	20	21	22	Yılda 1	Yılda 1
Turizm işletmelerinde yönetici ve diğer personele yönelik uygulanan anket sayısı	5	25	25	26	27	28	29	Yılda 1	Yılda 1
<b>Koordinatör Birim</b>	ULUIRMAK MESLEKİ VE TEKNİK ANADOLU LİSESİ								
<b>İş Birliği Yapılacak Birimler</b>	Protokol Yapılan İşletmeler, MEM AR-GE Birimi								
<b>Riskler</b>	Tanıtım ve halkla ilişkiler kapsamında bilgilendirme çalışmaları yardımıyla, okulumuzu öncelikle tercih eden veli ve öğrencilerin sayılarının azalması.								
<b>Stratejiler</b>	1. Okulumuzu tanıtıcı ve bilgilendirme amaçlı materyaller hazırlanacaktır. 2. Ar-Ge birimi ile işbirliği yapılarak AB projeleri ve diğer fon kaynaklarının eğitimleri verilecektir. 3. İşletmelerde Beceri Eğitimi kapsamında okulumuzun çalıştığı işletmelerin tümüyle protokol imzalanacaktır.								

	<p>4. Öğrencilerin okul, ilçe, il ve ülke genelinde şiir, kompozisyon, resim, müzik, tiyatro vb. yarışmalara katılımları teşvik edilecektir.</p> <p>5. Sosyal, sanatsal, kültürel ve sportif faaliyetlerin sayısı, çeşidi ve öğrencilerin söz konusu faaliyetlere katılım oranı artırılacak, geliştirilen izleme sistemi ile gerçekleştirilecek faaliyetlerin takip edilebilmesine imkân sağlanacaktır.</p> <p>6. Ulusal ve uluslararası Meslekî yarışmalara katılım sağlanacak, bu etkinliklerle ilgili bilgilendirme, yönlendirme ve teşvik çalışmaları yapılacaktır.</p> <p>7. Öğrencilerimizin akademik başarılarını artırmak amacıyla bilgi yarışmalarının etkinliği arttırılacak, dereceye giren öğrenciler ödüllendirilecektir. Ayrıca okul birincileri yılsonu mezuniyet töreninde ödüllendirilecektir.</p> <p>8. 12. Sınıflara yönelik (Sınav bilgilendirmeleri, üniversite gezileri, alanında uzman kişilerle söyleşiler, alanlara göre kurum ziyaretleri vb.) rehberlik çalışmaları yapılacaktır.</p> <p>9. Sektörel beklentilerin öğrenilmesi ve doğru yönelim sağlanabilmesine dönük iletişim, işbirliği ve anket çalışmalarının etkinliği arttırılacaktır.</p> <p>10. Öğrenimleri süresince ve mezun olduktan sonra öğrencilere yönelik Meslekî rehberlik ve istihdam yönlendirmelerinin takibi yapılacaktır.</p>
<b>Maliyet Tahmini</b>	10.357.000,00 TL.
<b>Tespitler</b>	Ar-Ge birimi ile işbirliği yapılarak AB projeleri ve diğer fon kaynaklarının eğitimler için aktarılması, ulusal ve uluslararası sosyal kültürel etkinlikler ile Meslekî yarışmalara katılımın sağlanması için yönlendirme ve teşvik çalışmalarının yapılması, öğrencilere yönelik sınav bilgilendirme programlarının düzenlenmesi ve sektörel beklentilerin karşılanması için anket sayılarının artırılması sonucunda oluşturulan stratejiler doğrultusunda planlanan hedeflere ulaşılabilecektir.
<b>İhtiyaçlar</b>	<p>1. Okulumuzu tanıtıcı ve bilgilendirme amaçlı materyallerin temin edilmesi.</p> <p>2. Ar-Ge birimi ile işbirliği yapılarak AB projeleri ve diğer fon kaynaklarının eğitimlerinin verilmesi.</p> <p>3. İşletmelerde Beceri Eğitimi kapsamında okulumuzun çalıştığı işletmelerin tümüyle protokol imzalanması.</p> <p>4. Ulusal ve uluslararası sosyal kültürel etkinlikler ile Meslekî yarışmalara katılımın sağlanması.</p> <p>5. Öğrencilere yönelik sınav bilgilendirme programlarının düzenlenmesi.</p> <p>6. Sektörel beklentilerin karşılanması için anket sayılarının artırılması.</p>

## TEMA 3

## KURUMSAL KAPASİTE

### Stratejik Amaç 3

Otelcilik ve Turizm Eğitiminin gerektirdiği temel alt yapı ile yönetim ve organizasyon yapısında iyileştirmeye ivme kazandırmak, eğitime erişimi ve eğitimde kaliteyi artıracak etkinlik ve verimlilik ilkelerini tüm birimlerimizde işler hale getirmek.

#### Stratejik Hedef 3.1

Meslekî ve Teknik Eğitimde değişim ve yenilenmeyi esas alarak personel kadromuzun dinamizmini artırmak.

#### Hedefin Mevcut Durumu

Ulurmak Meslekî ve Teknik Anadolu Lisesi, eğitim-öğretim faaliyetlerinin etkin ve kaliteli bir şekilde sürdürülebilmesinin temelinde nitelikli, değişim ve gelişime açık insan kaynaklarına sahip olmayı ilke edinmiştir.

31 Aralık 2023 tarihi itibarıyla okulumuzda 1 Müdür, 1 Müdür Başyardımcısı, 4 Müdür Yardımcısı, 38 Öğretmen, 1 Sayman, 4 Memur, 1 Teknisyen ve 36 Usta Öğretici görev yapmaktadır. Ayrıca, Lisansüstü eğitimi tamamlayan 3 Öğretmen bulunmakta olup; tüm personelimiz görev alanlarında Meslekî yeterliliklerin yenilenmesi ve geliştirilebilmesine yönelik, merkezi veya mahalli hizmet içi eğitim faaliyetlerine katılmaktadırlar.

Hedefimizin gerçekleştirilmesi halinde okulumuz insan kaynaklarının Meslekî gelişimlerinde sürekliliğin sağlanması; yönetici, öğretmen ve yardımcı personelimizin yeterliliklerinin geliştirilmesi beklenmektedir.

## PERFORMANS GÖSTERGELERİ

No	Performans Göstergeleri	Önceki Yıllar			Hedef
		2021	2022	2023	2024
3.1.1	Lisansüstü eğitimi tamamlayan personel oranı (%)	3	6	10	14
3.1.2	Yıllık hizmet içi eğitim faaliyetine katılan çalışan sayısı	14	17	22	32

## STRATEJİLER

No	Strateji ve Tedbirler	Ana Sorumlu	Diğer Sorumlular
19	Lisansüstü eğitim yapmak isteyen çalışanlarımıza, azami ölçüde teşvik tedbirleri uygulanacaktır.	Sp Koordinatörü	Okul Yönetimi
20	Çalışanların ihtiyaçları göz önünde bulundurularak, merkezi ve mahalli hizmet içi eğitimlerine katılımlar desteklenecektir.	Sp Koordinatörü	Okul Yönetimi

### Stratejik Hedef 3.2

Okulun fiziki ve güvenlik alt yapısını güçlendirmek.

### Hedefin Mevcut Durumu

Okulumuzda 14 Derslik, 6 Yiyecek İçecek Hizmetleri Atölyesi, 2 Konaklama ve Seyahat Hizmetleri Atölyesi, 1 Kütüphane, 1 UZEM Salonu, 1 Öğretmen Çalışma Odası, 1 Müdür Çalışma Odası, 6 Müdür Yardımcısı Çalışma Odası, 1 Rehberlik Servisi Odası, 1 Spor Odası, yaklaşık 250 m<sup>2</sup> Açık Spor Alanı, 1 Kantin, 150 kişi kapasiteli Toplantı-Sunum Salonu ve yaklaşık 5.000 m<sup>2</sup> civarında bahçe bulunmaktadır.

Uygulama Otelimizde 36 Misafir Odası, 25 kişi kapasiteli Oturma Salonu, 200 kişi kapasiteli Restoran, 150 kişi kapasiteli Konferans Salonu ve yaklaşık 4.000 m<sup>2</sup> bahçe bulunmaktadır. Öğrenci Pansiyonumuzda 50 kişi kapasiteli Yatakhane, 50 kişi kapasiteli Yemekhane, 50 kişi kapasiteli Dinlenme Odası, 50 Kişi kapasiteli Etüd Salonu ve yaklaşık 1.000 m<sup>2</sup> bahçe ve spor alanı bulunmaktadır.

31 Aralık 2023 itibarıyla okulumuzun fiziki imkanları genel olarak yeterli olmakla birlikte, bakım-onarıma ihtiyaç duyulan, iyileştirilmesi ve günümüz şartlarına uygun bir şekilde modernize edilmesi gereken muhtelif alanlar bulunmaktadır.



Plan dönemi sonuna kadar, öngörülen doğrultuda yapılacak olan iyileştirme çalışmalarının neticesinde, okulumuzun tüm kullanım alanlarının daha modern, daha nitelikli, daha güvenli ve kaliteli bir görünüme kavuşması hedeflenmektedir.

## PERFORMANS GÖSTERGELERİ

No	Performans Göstergeleri	Önceki Yıllar			Hedef
		2021	2022	2023	2024
3.2.1	Derslik Sayısı	14	14	14	14
3.2.2	Atölye Sayısı	8	8	8	8
3.2.3	Okul Kütüphanesi Kitap Sayısı	1.950	1.980	2.700	3.950
3.2.4	Kantinden Faydalanan Öğrenci Sayısı	350	360	370	400
3.2.5	Öğretmen Çalışma ve Dinlenme Odası Kapasitesi	30	30	30	35
3.2.6	Okul Bahçesi Kullanılabilir Alanı (m2)	2.000	2.500	3.000	4.000
3.2.7	Uygulama Oteli Bahçesi Kullanılabilir Alanı (m2)	2.000	3.000	3.000	3.500
3.2.8	Uygulama Oteli Yatak Kapasitesi	72	72	72	72
3.2.9	Uygulama Oteli Restoran Kapasitesi	210	230	250	270
3.2.10	Uygulama Oteli Lobi Kapasitesi	55	80	80	80
3.2.11	Güvenlik kamerası sayısı	106	108	110	115

## STRATEJİLER

No	Strateji ve Tedbirler	Ana Sorumlu	Diğer Sorumlular
21	Bütçe imkanları, okulun öncelikli ihtiyaçları göz önünde bulundurulmak suretiyle, doğru ve dengeli bir şekilde dağıtılacaktır.	Sp Koordinatörü	Okul Yönetimi
22	Derslik sayısının artırılması gerektiğinde uygun alan belirlenerek alınacak onay sonrasında nitelikli donanımına sahip derslikler oluşturulacaktır.	Sp Koordinatörü	Okul Yönetimi
23	Uygulama Atölyelerinin yenilenmemiş olanlarının alt yapı sorunları giderilerek modernize edilmesi, bakım-onarım çalışmalarının düzenli bir şekilde sürdürülmesi, araç-gereç ve teknik donanımlarının temin edilmesi sağlanacaktır.	Sp Koordinatörü	Okul Yönetimi Alan Şefleri Atölye Şefleri
24	Okul Kütüphanesindeki yayınlar daha da çeşitlendirilecek, nitelikli yayın sayısı artırılabilecektir.	Sp Koordinatörü	Okul Yönetimi Kütüphanecilik Kulübü Kültür ve Edebiyat Kulübü
25	Okul kantini turizm sektörüne yakışır şekilde hizmet vermeye devam edecek gerekirse ürün çeşitliliği sağlanacak ve hizmet kalitesi yükseltilecektir.	Sp Koordinatörü	Okul Yönetimi Alan Şefleri

26	Öğretmenler Odası, verimliliği artırmaya yönelik çalışma konforu bakımından mevcut durumunu koruyacak gerekli görüldüğü takdirde teknolojik donanımı yenilenecektir.	Sp Koordinatörü	Okul Yönetimi Tüm Öğretmenler
27	Mevcut bahçenin keyifli vakit geçirilebilmesi açısından imkan sağlayacak şekilde oturma ekipmanları, yeşil alan çalışması ile temiz çevre bilincine uygun şekilde zenginleştirilecektir.	Sp Koordinatörü	Okul Yönetimi Çevre Kulübü
28	Uygulama Oteli Restoranı tefrişat bakımından zenginleştirilerek misafir talebi, ürün çeşitliliği ve hizmet kalitesi artırılacaktır.	Sp Koordinatörü	Okul Yönetimi Alan Şefleri
29	Otel resepsiyonu bölümlerdeki mevcut oda sistemleri yenilenerek aktif kullanımı sağlayacak mevcut ön büro departmanı yenilenerek konforlu hale getirilecektir. Kullanılmayan alanlar otel birimine aktarılacaktır.	Sp Koordinatörü	Okul Yönetimi Tüm Öğretmenler Yardımcı Personel Sivil Savunma Kulübü

## HEDEF KARTI

<b>Amaç 3</b>	Otelcilik ve Turizm Eğitiminin gerektirdiği temel alt yapı ile yönetim ve organizasyon yapısında iyileştirmeye ivme kazandırmak, eğitime erişimi ve eğitimde kaliteyi artıracak etkinlik ve verimlilik ilkelerini tüm birimlerimizde işler hale getirmek.								
<b>Hedef 3.1</b>	Meslekî ve Teknik Eğitimde değişim ve yenilenmeyi esas alarak personel kadromuzun dinamizmini artırmak.								
<b>Hedef 3.2</b>	Okulun fiziki ve güvenlik alt yapısını güçlendirmek.								
Performans Göstergeleri	Hedef Etkisi (%)	Başlangıç Değeri	2024	2025	2026	2027	2028	İzleme Sıklığı	Rapor Sıklığı
Lisansüstü eğitimi tamamlayan personel oranı (%)	5	40	32	33	35	36	38	Yılda 1	Yılda 1
Yıllık hizmet içi eğitim faaliyetine katılan çalışan sayısı	15	20	14	16	18	19	20	Yılda 1	Yılda 1
Derslik ve Atölye Sayısı	10	14	14	14	15	15	16	Yılda 1	Yılda 1
Okul Kütüphanesi Kitap Sayısı	15	3950	3950	3960	3970	3985	4000	Yılda 1	Yılda 1
Okul Bahçesi Kullanılabilir Alanı (m2)	15	4000	4000	4000	4000	4000	4000	Yılda 1	Yılda 1
Uygulama Oteli Bahçesi Kullanılabilir Alanı (m2)	10	3500	3500	3500	3500	3500	3500	Yılda 1	Yılda 1
Uygulama Oteli Yatak Kapasitesi	10	270	270	270	270	270	270	Yılda 1	Yılda 1
Uygulama Restoran ve Lobi Kapasitesi	10	350	350	350	360	360	360	Yılda 1	Yılda 1
Güvenlik kamerası sayısı	10	130	130	132	133	134	135	Yılda 1	Yılda 1
<b>Koordinatör Birim</b>	ULUİRMAK MESLEKİ VE TEKNİK ANADOLU LİSESİ								

<b>İş Birliđi Yapılacak Birimler</b>	MEM Hizmetiçi Birimi
<b>Riskler</b>	Yenilikçi Eğitim anlayışını benimsemeyen ve Lisansüstü eğitim yapmak istemeyen personel kadrosunun artması. Okulun fiziki altyapısının güçlendirilmesi için yeterli kaynak bulunmaması.
<b>Stratejiler</b>	1. Lisansüstü eğitim yapmak isteyen çalışanlarımıza, azami ölçüde teşvik tedbirleri uygulanacaktır. 2 Çalışanların ihtiyaçları göz önünde bulundurularak, merkezi ve mahalli hizmet içi eğitimlerine katılımlar desteklenecektir.
<b>Maliyet Tahmini</b>	1.357.000,00TL
<b>Tespitler</b>	Oluşturulan stratejiler doğrultusunda planlanan hedeflere ulaşılabacaktır.
<b>İhtiyaçlar</b>	1. Okulumuzu tanıtıcı ve bilgilendirme amaçlı materyallerin temin edilmesi. 2. Ar-Ge birimi ile işbirliđi yapılarak AB projeleri ve diđer fon kaynaklarının eğitimlerinin verilmesi. 3. İşletmelerde Beceri Eğitimi kapsamında okulumuzun çalıştığı işletmelerin tümüyle protokol imzalanması. 4 Okulun tüm birimlerinin fiziki yapısının güçlendirilmesi için gerekli kaynağın olmaması.

# BÖLÜM 4

# MALİYETLENDİRME

# MALİYETLENDİRME

Ulurmak Mesleki ve Teknik Anadolu Lisesi 2024-2028 Stratejik Planının maliyetlendirilmesi sürecindeki temel gaye, stratejik amaç ve hedeflerin gerektirdiği maliyetlerin ortaya konulması suretiyle politika tercihlerinin ve karar alma sürecinin rasyonelleştirilmesine katkıda bulunmaktır. Bu sayede, stratejik plan ile bütçe arasındaki bağlantı güçlendirilecek ve harcamalar önceliklendirilerek hedeflerimizin gerçekleştirilebilirlik düzeyi artacaktır.

Bu kapsamda, belirlenen tedbirler doğrultusunda gerçekleştirilecek faaliyet ve projeler ile bunların tahmini kaynak ihtiyacı belirlenmiştir.

Ulurmak Mesleki ve Teknik Anadolu Lisesi 2024-2028 Stratejik Planı'nda yer alan stratejik amaçların gerçekleştirilebilmesi için beş yıllık süre için tahmini 701,200 TL'lik kaynağa ihtiyaç duyulmaktadır. Planda yer alan hedefler için ayrı ayrı maliyet tahminleri yapılmış, hedeflerin tahmini maliyetlerinin toplamından her bir amacın tahmini maliyetine, amaç maliyetleri toplamından ise stratejik planın tahmini toplam maliyetine ulaşılmıştır.

Temalar	Amaç ve Hedefler	Maliyet (TL)	Oran (%)
Tema 1 Eğitim-Öğretime Erişim	Stratejik Hedef 1.1	15.000,00	0,75
	<b>Stratejik Amaç 1</b>	<b>25.000,00</b>	<b>0,75</b>
Tema 2 Eğitim-Öğretimde Kalite	Stratejik Hedef 2.1	20.000,00	0,97
	Stratejik Hedef 2.2	60.000,00	9,84
	Stratejik Hedef 2.3	75.000,00	0,86
	<b>Stratejik Amaç 2</b>	<b>500.000,00</b>	<b>12,52</b>
Tema 3 Kurumsal Kapasite	Stratejik Hedef 3.1	50.000,00	0,36
	Stratejik Hedef 3.2	3.000.000,00	97,66
	<b>Stratejik Amaç 3</b>	<b>750.000,00</b>	<b>89,83</b>
<b>Stratejik Amaç Maliyetleri Toplamı</b>		<b>4.495.000,00</b>	<b>100</b>

Tablo 5: Ulurmak MTAL 2024-2028 Tahmini Maliyet Dağılımı

**BÖLÜM 5**

**İZLEME**

**VE**

**DEĞERLENDİRME**

# İZLEME VE DEĞERLENDİRME

Ulurmak Mesleki ve Teknik Anadolu Lisesi olarak, 5018 sayılı Kamu Mali Yönetimi ve Kontrol Kanununun amaçları doğrultusunda stratejik plan ile ilgili mevzuat ve benimsediğimiz temel ilkeler çerçevesinde geleceğe ilişkin misyon ve vizyonunu oluşturulmuştur. 2024-2028 dönemine ilişkin politika ve hedefler doğrultusunda kaynaklarımızın temini, etkili ekonomik ve verimli bir şekilde kullanılması, hesap verebilirliği ve şeffaflığı sağlamak üzere stratejik planımız hazırlanmıştır. Hazırlanan planın gerçekleşme durumlarının tespiti ve gerekli önlemlerin zamanında ve etkin biçimde alınabilmesi için Ulurmak Mesleki ve Teknik Anadolu Lisesi 2024-2028 Stratejik Planı İzleme ve Değerlendirme Komisyonu özenle çalışacak, bu sürecin takibi sağlanacaktır.

İzleme ve Değerlendirme sürecinde, stratejik plan uygulamasının sistematik olarak takip edilmesi ve raporlanması; uygulama sonuçlarının amaç ve hedeflere kıyasla ölçülmesi ve söz konusu amaç ve hedeflerin tutarlılık ve uygunluğunun analizinin yapılması, elde edilen sonuçların karşılaştırılması esastır.

Ulurmak Mesleki ve Teknik Anadolu Lisesi 2014-2028 Stratejik Planı İzleme ve Değerlendirme Modeli kapsamında; performans göstergelerinin gerçekleşme durumlarının tespit edilmesi, hedeflerle karşılaştırılması, sonuçların raporlanması/paylaşımı ve gerekli tedbirlerin alınması sağlanacaktır. Stratejik planımızda yer alan performans göstergelerinin gerçekleşme durumlarının tespiti yıl sonunda yapılacaktır. Yıl sonunda hedeflenen göstergeler ile gerçekleşme durumlarına ilişkin veriler toplanarak karşılaştırılacak; gösterge hedeflerinde sapmalar varsa bunların nedenleri stratejik plandan sorumlu Müdür Yardımcısı, Stratejik Plan Ekibi ve Okul Yönetimi tarafından değerlendirilerek gerekli tedbirler alınacak; göstergelerin gerçekleşme durumları hakkında hazırlanan rapor Okul Yönetimine sunulacak ve yıl sonunda hazırlanan İzleme ve Değerlendirme Raporu İl Milli Eğitim Müdürlüğü Strateji Bölümü ile paylaşılacaktır.

İzleme ve Değerlendirme Sürecinin verimlilik ve etkinliğini sağlamaya yönelik olarak atılacak adımlar, süreç tablosu ve şeması ile özetlenmeye çalışılmıştır.

İzleme ve Değerlendirme Dönemi	Açıklamalar	Zaman Kapsamı
Her yılın Temmuz ayı sonuna kadar	Birimlerin sorumlu oldukları göstergelerle ilgili gerçekleşme durumlarına ilişkin verilerin toplanması ve değerlendirilmesi. Göstergelerin gerçekleşme durumları hakkında hazırlanan raporun üst yöneticiye sunulması ve gerekli değerlendirmelerin yapılması.	Ocak - Temmuz Dönemi
İzleyen yılın Ocak ayı sonuna kadar	Birimlerin sorumlu oldukları göstergeler ile ilgili yılsonu gerçekleşme durumlarına ilişkin verilerin toplanması ve değerlendirilmesi. Yılsonu gerçekleştirmelerinin, gösterge hedeflerinden sapmaların ve sapma nedenlerinin değerlendirilerek gerekli tedbirlerin alınması.	Ocak Ayı

Tablo 6: İzleme ve Değerlendirme Süreci



řekil 5: Ulurmak MTAL 2024-2028 Stratejik Planı İzleme ve Deęerlendirme Modeli